



БАЙГАЛЬ ОРЧИН,  
АЯЛАЛ ЖУУЛЧЛАЛЫН ЯАМ



# СТАНДАРТ АЖЛЫН ЗААВАР



ГЭРИЙН  
ҮЙЛЧИЛГЭЭ



УЛААНБААТАР ХОТ  
2021 он



## ТАЛАРХАЛ

Дэлхий нийтээр Ковид-19 цар тахалтай нүүр тулгарч, аялал жуулчлалын үйл ажиллагаа зогсонги болсон энэ үед аялал жуулчлалын байгууллагууд үйлчилгээний ажилчдынхаа чадавхийг бэхжүүлэх тал дээр анхаарч ажиллах нь зүйтэй бөгөөд ингэхдээ өөрсдийгөө болон ажилчдаа эрсдлээс хамгаалах, урьдчилан сэргийлэхийн тулд Дэлхийн Эрүүл Мэндийн байгууллагаас гаргасан зөвлөмж, Монгол Улсын Онцгой комиссоос гаргасан шийдвэрийг хэрэгжүүлж, мөрдөж, аюулгүй ажиллагаагаа хангаж ажиллах шаардлагатай.

Аялал жуулчлалын салбарт үйлчилгээний ажилтан нь Монгол орныг, тухайн аялал жуулчлалын байгууллагыг төлөөлөн жуулчин, үйлчлүүлэгчидтэй харилцдаг. Монголд аялах хугацааны турш тэдэнтэй үйлчилгээний ажилчид нүүр тулан харилцах бөгөөд эерэг хандлага, харилцааны үр дүнд эргэн ирэх, дахин зочлох хүчтэй сэдэл төрүүлэх чадалтай, үйлчилгээний бизнесийг ашигтай ажиллахад нөлөөлөх гол хүчин зүйлийн нэг болдог. Ийм чухал сэдвээр мэргэжилтнүүдийн үнэтэй санал, зөвлөмжинд үндэслэн гарын авлага бэлтгэн хүргэж байгаадаа бид баяртай байна.

Аялал жуулчлал, жуулчлалын зочлох үйлчилгээний салбарын хүний нөөцийн чанарыг сайжруулах, хүний нөөцийн хөгжүүлэх төслийг дэмжин ажилласан Аялал жуулчлалын хөгжлийн төвийн хамт олон, Монголын зочид буудлуудын холбоо, Аялал жуулчлалын ур чадварын мэргэжлийн сургуулийн сургагч багш нарт, ажлын гарын авлагыг боловсруулсан баг хамт олонд чин сэтгэлээсээ талархал илэрхийлье.

## АГУУЛГА

|  |    |
|--|----|
| АЖЛЫН БАЙРНЫ ТОДОРХОЙЛОЛТ:.....  | 5  |
| АЖЛЫН БАЙРНЫ ЗОРИЛГО:.....   | 5  |
| АЖИЛ ҮҮРГИЙН ХУВААРЬ: .....  | 5  |
| SOP 1. ГЭРИЙН ҮЙЛЧЛЭГЧИЙН ГОО ЗҮЙД ТАВИГДАХ ШААРДЛАГА .....                                  | 6  |
| SOP 2. ГЭРИЙН ҮЙЛЧЛЭГЧИД ТАВИГДАХ ЁС ЗҮЙН ДҮРЭМ .....  | 8  |
| SOP 3. ГЭРИЙН ҮЙЛЧЛЭГЧИЙН ХӨДӨЛМӨРИЙН АЮУЛГҮЙ АЖИЛЛАГАА,<br>ЭРҮҮЛ АХУЙГ МӨРДӨЖ АЖИЛЛАХ ..... | 9  |
| SOP 4. АЖЛЫН БАЙРНЫ ЗОХИОН БАЙГУУЛАЛТ .....  | 13 |
| SOP 5. ГЭРИЙН ЦЭВЭРЛЭГЭЭ ҮЙЛЧИЛГЭЭНД ХЭРЭГЛЭХ АЛЧУУРУУД.....                                 | 15 |
| SOP 6. ТОНОГ ТӨХӨӨРӨМЖ, БАГАЖ ХЭРЭГСЛҮҮД .....   | 16 |
| SOP 7. ЦЭВЭРЛЭГЭЭНИЙ БОДИС .....   | 18 |
| SOP 8. ГЭРИЙН ҮЙЛЧЛЭГЧ АЖИЛД БЭЛТГЭХ .....   | 20 |
| SOP 9. ГЭР ЦЭВЭРЛЭХ ДАРААЛАЛ.....  | 24 |
| SOP 10. ОР ХУРААХ, ЗАСАХ ТЕХНОЛОГИ .....   | 30 |
| SOP 11. ЖУУЛЧИН ИРЭХИЙН ӨМНӨХ ҮЕИЙН ГЭРИЙН ЦЭВЭРЛЭГЭЭ ХИЙХ .....                             | 32 |
| SOP 12. ЖУУЛЧИН БАЙРЛАЖ БАЙХ ҮЕИЙН ЦЭВЭРЛЭГЭЭ ХИЙХ .....                                     | 34 |
| SOP 13. ЖУУЛЧИН ГАРСНЫ ДАРААХ ҮЕИЙН ЦЭВЭРЛЭГЭЭ ХИЙХ.....                                     | 40 |
| SOP 14. ОЛОН НИЙТИЙН ТАЛБАЙН ЦЭВЭРЛЭГЭЭ ҮЙЛЧИЛГЭЭ.....                                       | 47 |
| SOP 15. УЛИРЛЫН БОЛОН ЖИЛИЙН ГРАФИКТ ИХ ЦЭВЭРЛЭГЭЭ ХИЙХ.....                                 | 50 |
| SOP 16. АЖИЛ ДУУСГАХ ҮЕИЙН ХИЙГДЭХ АЖЛУУД .....  | 52 |

## ГЭРИЙН ҮЙЛЧИЛГЭЭ

### АЖЛЫН БАЙРНЫ ТОДОРХОЙЛОЛТ

Жуулчны бааз нь үндэсний онцлогтой, Монгол гэрээс бүрдэх боловч аялал жуулчлалын байршуулах хэрэгслийн нэгэн бүрэлдэхүүн хэсэг бөгөөд жуулчдын ая тухтай байдлыг хангахуйц гэр, хоолны үйлчилгээ, ариун цэвэр, ахуйн үйлчилгээгээр хангадаг, жуулчдад тухайн орны ард түмний талаарх шинэ төсөөлөл, ойлголт, амьдралын туршлагыг өгдөг.

Амрагч, жуулчдыг түр хугацаагаар байрлуулах тусгай тоногосон хэрэгсэл бүхий гэрээр үйлчилгээ үзүүлдэг байршуулах хэрэгслийг жуулчны бааз гэнэ.

Жуулчны бааз нь байгалийн сайхан жигдэрсэн, байгалийн өвөрмөц тогтоц бүхий үзэсгэлэнтэй, ургамал, ан амьтан элбэг, байгалийн баялгийг ашиглах боломжтой, олоход хялбар, хүрэхэд бэрхшээл багатай, ус, цахилгаан хангамж сайтай, байгалийн гэнэтийн осол, аюул болох магадлал багатай газар байрладаг.

### АЖЛЫН БАЙРНЫ ЗОРИЛГО

Жуулчны гэрийн үйлчилгээний алба нь жуулчны гэрийг жуулчинд зориулан бэлтгэх, цэвэрлэх, засвар үйлчилгээ, арчилгаанд хяналт тавих, жуулчныг гэрт байрлах үед гэрийн дулааныг тохируулах, галлагаа хийж өгөх, болон бусад үйлчилгээг үзүүлэх үүрэгтэй.

### АЖИЛ ҮҮРГИЙН ХУВААРЬ

- Гэрийн үйлчлэгчийн гоо зүйд тавигдах шаардлага
- Гэрийн үйлчлэгчид тавигдах ёс зүйн дүрэм
- Гэрийн үйлчлэгчийн хөдөлмөрийн аюулгүй ажиллагаа, эрүүл ахуйг мөрдөж ажиллах
- Ажлын байрны зохион байгуулалт
- Гэрийн цэвэрлэгээ үйлчилгээнд хэрэглэх алчуурууд:
- Тоног төхөөрөмж, багаж хэрэгслүүд
- Цэвэрлэгээний бодис
- Гэрийн үйлчлэгч ажилд бэлтгэх
- Жуулчны гэрийг цэвэрлэх дараалал
- Ор хураах, засах технологи
- Жуулчин ирэхийн өмнөх үеийн гэрийн цэвэрлэгээ хийх
- Жуулчин байрлаж байх үеийн цэвэрлэгээ хийх
- Жуулчин гарсны дараах үеийн цэвэрлэгээ хийх
- Олон нийтийн талбайн цэвэрлэгээ үйлчилгээ
- Улирлын болон жилийн графикт их цэвэрлэгээ хийх
- Ажил дуусгах үеийн хийгдэх ажлууд

## SOP 1. ГЭРИЙН ҮЙЛЧЛЭГЧИЙН ГОО ЗҮЙД ТАВИГДАХ ШААРДЛАГА

### ЗОРИЛГО

Жуулчны баазын гэрийн цэвэрлэгээ үйлчилгээ нь зочны байрлах гэрийн цэвэрлэгээ үйлчилгээг зохион байгуулах, гэрийн цэвэр цэмцгэр байдал, эмх цэгц, аюулгүй байдлыг ханган тав тухтай орчныг бүрдүүлэхэд чиглэдэг. Энэ үүргээ биелүүлэхдээ зочин үйлчлүүлэгчтэй харилцах тул биеэ зөв авч явах шаардлагатай болно.

#### **Дүрэмт хувцсанд тавигдах шаардлага:**

- Жуулчны баазын гэрийн үйлчлэгч нь 2 улирлын дүрэмт хувцастай, дүрэмт хувцсаа бүрэн өмсөж, ажил үйлчилгээг үзүүлнэ.
- Гэрийн үйлчлэгчийн стандартад заасны дагуу дүрэмт хувцсыг өмсөх /дүрэмт хувцас нь нимгэн, зузаан материалтай 2 улирлын Үндэсний хэв маягийг хадгалсан загвар бүхий цамц байна. Цамцан дээрээ тухайн жуулчны баазын логог тод, цамцнаас ялгагдах өнгөөр шивж оёсон байна.
- Дүрэмт хувцсаа цэвэр үзэмжтэй өмсөнө.
- Дүрэмт хувцасны цамц дээр энгэрийн тэмдгийг цээжний зүүн дээд хэсэгт харагдахаар байрлалтай зүүсэн байна.
- Халаастай хормогч зүүнэ.
- Хөвөн даавуун материалаар хийгдсэн байна.
- Хөдөлгөөнд саад болохгүй хувцас байна.
- Үндэсний хэв маягийг хадгалсан загвар бүхий цамцтай, өмд, хормогчтой байна.
- Цэвэрхэн, толбогүй байна.
- Ханзарч, урагдаагүй, товч бүрэн байна.
- Бохир гараараа зочны ямар нэг эд зүйлс болон нэг удаагийн хэрэгслийг барихгүй байна.
- Цэвэрлээ хийж дууссаны дараа гараа угааж байна.

#### **Арьс арчилгаа:**

- Гэрийн үйлчлэгч нь ажил эхлэхийн өмнө болон дууссаны дараа усанд орно.
- Нүүрний арьсыг хуурайшихаас сэргийлж тосолж байна.
- Гарыг хуурайшиж, эвэршихээс болгоомжилж тохирсон гарын тосыг түрхэнэ.
- Үйлчлүүлэгчдэд харагдахуйц биеийн ил хэсэгт шивээсгүй байна.
- Биеэс хөлс болон ямарваа нэгэн эвгүй үнэр гаргахгүй байна.

### **Үс:**

- Үсээ угаана.
- Үсээ тод өнгөөр будахгүй, хэт этгээд байдлаар засуулахыг хориглоно.
- Үсээ гелдэж, шууж бооно.
- Урт үстэй бол толгойны ард шууж боосон байна.
- Нүүрээ ил гарган самнасан байна.
- Үсэндээ элдэв гоёл чимэглэл зүүхгүй.

### **Үс засалт /эрэгтэй/:**

- Үсээ угаана.
- Богинохон цэгцтэй засалттай байна.
- Үсээ гелдэж самнасан байна.
- Сахлаа цэвэрхэн авсан байна.

### **Хумс:**

- Цэгцтэй богинохон байлгана.
- Цэвэрхэн хуурайдсан байна.
- Өнгөгүй лакаар өнгөлсөн байхыг зөвшөөрнө.

### **Үнэт эдлэл:**

- Хуримын бөгж зүүхийг зөвшөөрнө.
- Унждаг болон хэт том, тод өнгийн ээмэг зүүхгүй.
- Үнэт эдлэл зүүхгүй байна.
- Цаг зүүхгүй.
- Хүзүүний зүүлт зүүхгүй байна.

### **Энгэсэг:**

- Нүүр болон уруулын өнгө өөрийнхөөрөө байна.
- Тамхи татахгүй, тамхины үнэр ханхлуулахгүй.
- Хурц үнэртэй ус, гарын тос түрхэхгүй.

### **Гутал:**

- Цайвар өнгийн, зөөлөн ултай, хальтардаггүй байна.
- Цэвэрлэж өнгөлсөн байна.
- Үйлчилгээнд тохирсон шаардлага хангасан гутал өмссөнө.

### **Нүдний шил:**

- Нүдний шил эсвэл контакт линз нь өнгөгүй тунгалаг байна.
- Гоёлын болон нарны шил зүүхийг хориглоно.

## SOP 2. ГЭРИЙН ҮЙЛЧЛЭГЧИД ТАВИГДАХ ЁС ЗҮЙН ДҮРЭМ

### ЗОРИЛГО

Гэрийн үйлчлэгч нь ажлын байранд стандарт, технологийг мөрдөж ажиллах, аливаа учирч болох эрсдэлээс сэргийлэх шаардлагатай.

### ЁС ЗҮЙН ДҮРЭМ

- Гадаад төрхийг зөв зохистой бүрдүүлж, биеэ зөв авч явна.
- Ажил эхлэхээс 20 минутын өмнө ирж усанд орж, хувийн ариун цэврийг сахисан байх
- Зочидтой харилцахдаа эелдгээр байнга инээмсэглэнэ.
- Өглөөний мэнд хатагтай, эрхэм ээ /өдрийн мэнд, оройн мэнд, уучлаарай, сайхан амраарай, өдрийг сайхан өнгөрүүлээрэй гэх мэт/ үг хэллэгийг байнга хэрэглэнэ.
- Ажлын байранд байнга инээмсэглэн, мэндчилж, баруун гарын дүрмийг баримтлан явна.
- Зочны мартаж үлдээсэн эд зүйлсийг өрөөний дугаар, олдсон өдөр, цаг минуттай нь бүртгэн тоо ёсоор нь хаясан, гэсэн зүйл хадгалах хэсэгт хүлээлгэн өгнө. Хувьдаа авахыг хатуу хориглоно.
- Үнэт эдлэл, хагарч болзошгүй зүйлст гар хүрэлгүй үлдээх бөгөөд шашин шүтлэг, ёс заншилыг хүндэтгэн, өрөөн дэх түүнтэй холбоотой зүйлстэй болгоомжтой харьцана.



## **SOP 3. ГЭРИЙН ҮЙЛЧЛЭГЧИЙН ХӨДӨЛМӨРИЙН АЮУЛГҮЙ АЖИЛЛАГАА, ЭРҮҮЛ АХУЙГ МӨРДӨЖ АЖИЛЛАХ**

### **ЗОРИЛГО**

Ажлын байрны аюулгүй байдлыг мөрдөж, бэртэж гэмтэхээс сэргийлж, аюулгүй байдлаа хариуцан ажиллана.

### **ДҮРЭМ**

Жуулчны бааз нь байгалийн үзэсгэлэнт газар тусгай хамгаалалттай газрыг түшиглэн үйл ажиллагаагаа явуулдаг онцлогтой. Иймээс жуулчны бааз нь үйл ажиллагаа, стандарт, технологи нь зочид буудалтай ижил боловч орчин нөхцөлийн хувьд өөр байдаг. Иймээс жуулчны баазын үйлчилгээний ажиллагсад тавигдах шаардлага илүү онцлогтой байдаг учраас дараах шаардлагуудыг тавьдаг.

#### **Жуулчны баазийн аюулгүй байдал:**

- Баазын өрөөнүүд болон ажлын өрөөний цоож, лац ломбо битүүмжлэлийг шалгах, хэрэв лац, лац ломбо хөдөлсөн тохиолдолд байгууллагын удирдлага болон холбогдох хүмүүст мэдэгдэж акт үйлдэнэ.
- Галусны аюул гарахаас сэргийлж ажиллах ба галусны аюулд өртсөн тохиолдолд байгууллагын удирдлага болон холбогдох хүмүүст мэдэгдэж сэргийлнэ.
- Шал, шатан дээр асгарсан ус, тосон дээр халтирч унахаас болгоомжлох хэрэгтэй. Энэ тохиолдолд “Хальтарч унахаас болгоомжил” тэмдгийг заавал байрлуулна.

#### **Ажиллагсдын аюулгүй байдлыг хангаж ажиллах:**

- Жуулчны баазын менежер болон ажиллагсад нь мэргэжлийн ХАБЭА-н сургалтад жил бүр хамрагдсан байна.
- Ажилчдадаа өдөр бүр ажлын байрны зааварчилгааг өгч, гарын үсэг зуруулж баталгаажуулж байна.
- Дүрэмт хувцас нь хүйтэнд өмсөх болон дулаан үед өмсөх гэж хоёр төрөлтэй байх ба дүрэмт хувцасны стандартыг хангасан байна. /Цамц, Өмд, гутал, малгай тус бүр 2 ээлжийн байх/
- Арьс арчилгааны тос, тосон түрхлэг хэрэглэж байна. /нүүр, гар, хумс хөл/
- Тогооч нь даралтат хийн түлштэй ажиллах, хоолны хүнсний эрүүл ахуй, хоол үйлдвэрлэлийн хөдөлмөр хамгаалал, эрүүл ахуйн сургалтад жил бүр заавал хамрагдсан байна
- Гэрийн үйлчлэгч нь цэвэрлэгээний бодисыг ашиглах, зарцуулах зааварчилгааг менежерээс авна.
- Гэрийн цахилгаан хэрэгслийг ажиллуулах зааварчилгааг авах ба зочдод ажиллуулах зааварчилгаа бүхий санамжийг гэрт байрлуулсан байна.
- Анхны тусламжийн сургалтад хамрагдсан байна.
- Эрүүл мэндийн дэлгэрэнгүй шинжилгээнд жилд 2 удаа хамрагдсан байна.

**Зочдын аюулгүй байдлыг хангаж ажиллах:**

- Жуулчны баазын зохион байгуулалт бүхий схем зургийг гэрт мэдээллийн хавтсанд өнгөтөөр хэвлэж байрлуулах
  - Жуулчны бааз дотор жуулчин явах, эс явах газруудыг заасан тэмдэг тэмдэглэгээг өнгөөр ялган, гадаад, монгол хэл дээр шөнө, өдөр ил харагдахуйц газар байрлуулах
  - Жуулчны байрлах гэрт зочид өөрөө ашиглаж болохуйц эдлэл хэрэглэл, тавилга хэрэгсэл, тоног төхөөрөмжүүдэд ашиглалтын зааварчилгаа бүхий санамжуудыг гадаад хэл, монгол хэл дээр зөвшөөрөгдсөн өнгөөр бичиж, ил харагдахуйц газар байрлуулна.
  - Жуулчдын гэрт дотоод сүлжээний утсыг залгах, албадын дугаарыг байрлуулна.
  - Монгол гэрт гал түлэх зааварчилгааг өгнө.
  - Бороотой үед авч ашиглах боломжтой борооны шүхэр, цувыг зоогийн газрын коридорт байрлуулсан байна.
  - Бодисыг ариун цэврийн өрөөнд байрлуулан цэвэрлэгээ хийж байхдаа дор нь алчуур дэвсэнэ. Мөн цэвэрлэгээний хувин дор алчуур дэвсэнэ. Учир нь халтирч гэмтэхээс, тухайн гадаргууг гэмтээхээс хамгаалах зорилготой.
  - Цэвэрлэгээ хийгдэх үед бодисоо алчуур руугаа шүршиж хэрэглэнэ.
  - Цахилгаан, сантехникийн тоног төхөөрөмжтэй зааврын дагуу ажиллах ба эвдрэл гэмтэл гарсан тохиолдолд холбогдох хүмүүст мэдэгдэж мэргэжлийн хүмүүсээр засуулна.
  - Цахилгаан хэрэгсэл болон цахилгааны холболтоос гүйдэлд цохиулахаас болгоомжлох хэрэгтэй.
  - Цахилгаан тоног төхөөрөмжийг цэвэрлэхдээ тэжээлээс салгасан байна.
  - Механик болон цахилгаан, сантехникийн тоног төхөөрөмжийг өөрөө засварлах буюу задалж угсрахыг хориглоно.
  - Ажил эхлэх, дуусах үед бүх тоног төхөөрөмжөө шалгаж цахилгаанаас салгасан байна.
  - Өндөрт ажил гүйцэтгэх үедээ унаж бэртэхээс болгоомжлох, зориулалтын шат гишгүүр хэрэглэх
  - Ус чийг ихтэй нойтон ажлын байранд ажил гүйцэтгэхээс болгоомжлох хэрэгтэй.
  - Ажлын байранд тамхи татах, ил гал гаргахыг хориглоно. Галын хорыг тогтмол бэлэн байрлуулж хяналт тавина.
  - Жуулчны гэр бүрд аюулгүйн санамжуудыг өнгөтөөр, зочинд харагдахуйц газар байрлуулна. Үүнд:
    - Тамхи татдаг гэр, тамхи татдаггүй гэр, орон дотор тамхи татахгүй байх
    - Аваарын гарцын схемийг жуулчны гэрийн хаалган дотор өнгөтөөр хэвлэж өлгөнө
    - Мөн байрлаж буй гэрийн эгнээний аваарын гарцын схемийг байрлуулна.
- Гэрийн үйлчлэгч жуулчдыг гэрт байрлуулах явцдаа үйлчилгээний талаарх товчхон мэдээлэл хийнэ.

### Гал түлэх үеийн аюулгүй ажиллагаа:

Монгол орон эрс тэс уур амьсгалтайн дээр, зуны өдөр дулаан ч шөнөдөө сэрүүн байдаг тул жуулчны гэр баазад гал түлж дулаацуулдаг. Энэ ажлыг жуулчны баазын үйлчлэгчид хийж гүйцэтгэх бөгөөд галын аюулгүй ажиллагааг ханган ажиллах шаардлагатай. Гэр бүрт галын аюулгүйн зааварчилгаа, гал унтраах хэрэгсэл байх ёстой.

- Гал түлэхэд шаардлагатай зүйлс:
- Жиргэсэн нарийн мод, дунд зэрэг зузаан түлээ, бүдүүн түлээ, аргал
- Гал асаах шүдэнз, асаагуур
- Гал хайч, үнс зайлуулах утгуур, үнсний хувин
- Зуухны таг барих жийрэг



### Гал түлэх:

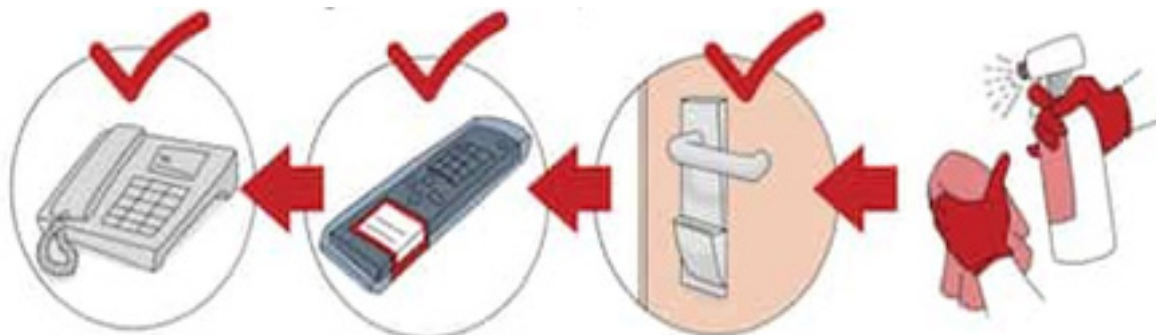
- Зууханд үнс хэт их биш, хэт бага биш байх ёстой.
- Сараалжин төмөрний үнсийг цэвэрлэн, агаар нэвтрэх боломжтой болгоно.
- Үнсний саванд хуримтлагдсан үнсийг хутгуураар авч, үнсний хувинд хийн хаяна. Зуухан дотор цогтой болон дутуу шаталттай байгаа үед үнсийг буулгахыг хориглоно. Мод бүрэн шатаж дууссан үед буулгана.
- Асаахаар бол яндангын хавхлаг татаж, агаар чөлөөтэй соруулахаар бэлтгэнэ. Гал ноцож цогшсон үед хааж дулааныг барина.
- Цаг агаарын нөхцөлөөс шалтгаалан ихдээ мод, аргалыг зуухны 60%-тай тэнцүү байхаар бодож хийнэ. Эхлээд жиргэсэн мод хийнэ. Модон дундаа цаас хавчуулж галыг асаана. Нэмээд бүдүүн модоо нэмж галаа өрдөнө. Гал ноцож дуусахаас өмнө цогтой үед нь дахин багаар нэмнэ.
- Таг бол харах болон агаарын урсгал нэвтрүүлэх хэсэг юм. Таган дээр харагдаж буй нээх/хаах зориулалттай жижиг бариултай. Юмаар жийрэглэн тагны бариулаас барьж онгойлгож хаана. Тагыг гал асаах үед онгорхой байлгаж агаарыг чөлөөтэй нэвтрүүлэхэд зориулагдсан бөгөөд галыг ноцсон үед хааж шаталтыг удаашруулна.
- Бороо, цас орвол гал бүрэн унтарсны дараа янданг авна.

### Ковид-19 халдварын үед ажлын байранд аюулгүй ажиллах:

Дэлхийн нийтээр тархсан Ковид-19 халдвараас урьдчилан сэргийлэх, зочдын болон өөрсдийн эрүүл мэнд, аюулгүй байдлыг хангахын тулд ариутгал, халдваргүйжүүлэлтийг тогтмол хийж, эрүүл ахуйн нөхцлийг улам сайжруулан, шинэ нөхцөл байдалд дасан зохицож, цар тахал дууссаны дараа ч хэвшил болгон ажиллах шаардлагатай болоод байна. Үүнд:

- Дэлхийн Эрүүл Мэндийн байгууллагаас гаргасан зөвлөмж, Монгол Улсын Онцгой комиссоос гаргасан шийдвэрийг хэрэгжүүлж, мөрдөж, аюулгүй ажиллагаагаа хангаж ажиллана.
- Зочидтой шууд харилцах харилцааг хязгаарлаж, утсаар харилцахыг илүүд үзнэ. Зайлшгүй харилцах шаардлагатай нөхцөлд хоорондын зайг барьна.

- Маск, бээлий зэрэг хамгаалалтын хэрэгслийг өмсөж, ариутгалын бодисоор гараа байнга ариутгана.
- Ариутгал цэвэрлэгээ үйлчилгээг зочныг байхгүй үед хийх хэрэгтэй бөгөөд зочдын эд зүйлсэд аль болох хүрэхгүй, агааржуулалтыг маш сайн хийнэ.
- Цэвэрлэгээ, халдваргүйжүүлэлт хийх боломжгүй хүний гар их хүрдэг, давтан ашиглагддаг сэтгүүл, товхимол зэрэг зүйлсийг зочдыг гарах үед нь аваад шинээр сольж тавина. Хэрэв байнга шинээр сольж тавих боломжгүй тохиолдолд хурааж авна.
- Зайлшгүй дахин ашиглах шаардлагатай утас, унтраалга, бариул, удирдлага зэрэг зүйлсийг бүрэн ариутгана.



- Ашигласан буюу бохирдсон цагаан хэрэглэлийг солихдоо сайтар битүүмжилсэн нэг удаагийн уутанд хийж хураана.
- Суурь өвчин эсвэл өвчний шинж тэмдэг илэрсэн үйлчлүүлэгч байрлаж байх үед өрөө цэвэрлэх үйлчилгээ үзүүлэхгүй бөгөөд зочныг өрөөнөөс гарсны дараа 24 цагаас дээш хугацаанд агаарын солилцоо хийж, түүний дараа цэвэрлэгээг хийнэ.
- Цэвэрлэгээ болон халдваргүйжүүлэлт дууссан тохиолдолд халдвараас сэргийлэлт ариутгал цэвэрлэгээг хийж дууссан гэсэн тэмдэг тэмдэглэгээг үлдээнэ
- Нийтийн талбайн тоос сорогч, түрдэг тэрэг гэх мэт тоног төхөөрөмжийг тогтмол хуваарьт цэвэрлэгээ, халдваргүйжүүлэлтийн журмын дагуу ашиглах ёстой бөгөөд хариуцсан ажилтаны ээлжийн үед бүх хэрэгслийг ашиглахын өмнө цэвэрлэж, ариутгах шаардлагатай.

## SOP 4. АЖЛЫН БАЙРНЫ ЗОХИОН БАЙГУУЛАЛТ

### ЗОРИЛГО

Ажил үүргийн зохион байгуулалт, ХАБЭА шаардлагыг мөрдөх, ажлын гүйцэтгэл, норм, нормативыг тогтоох, төлөвлөнө.

### ДҮРЭМ

- Ажилтан бүр албан тушаалынхаа дагуу өөрийн хийж гүйцэтгэх ажил үүрэгтэй танилцаж, гарын үсэг зурж баталгаажуулсан байна.
- Гэрийн үйлчлэгч нь ажил эхлэхийн өмнө баазын менежерээс тухайн өдрийн ажил үүргийн хуваарийг авна.
- ХАБЭА-н зааварчилгааг ХАБЭА-н ажилтнаас болон менежерээс авч, гарын үсэг зурж баталгаажуулна.
- Хөдөлмөр хамгаалал аюулгүй ажиллагааны зааварчилгаа авсны дараа ажлаа эхлүүлнэ.
- Ажлын байрны хөдөлмөр хамгаалал аюулгүй ажиллагааны зааварчилгааг мөрдөж ажиллана. /цахилгаан гүйдэл, залгуур, разетка/
- Ажил үүргийн хуваарийн дагуу ажлын байраа зохион байгуулах /гэрийн үйлчлэгчийн ажлын сагсыг бүрдүүлэн ажилдаа бэлдэнэ/, хэрэглэгдэх багаж хэрэглэлүүдийг бүрэн ажиллагаатай эсэхийг шалгаж ажлаа эхлүүлнэ.
- Гэрийн цэвэрлэгээг эхлэхдээ цагийн зүүний дагуу нар зөв цэвэрлэгээг эхэлнэ.
- Ажлын багаж хэрэгсэл нь эрүүл ахуйн шаардлагыг хангасан байх ба цэвэрлэгээний дараа ариутгаж тавьсан байна.
- Ажлын байрны эмх цэгц, цэвэр цэмцгэр байдалд анхаарна.
- Ажил үүргийн хуваарийн дагуу ажлын гүйцэтгэлийг хариуцлагатайгаар хийнэ.
- Цэвэрлэгдэж буй гэрийг орхиж явахгүй байх ба хэрэв хувинтай усаа солихоор явах бол хаалгыг хааж явна.
- Жуулчин гарсан гэрийг хамгийн түрүүнд цэвэрлэнэ.
- “Бүү саад бол” буюу “DND” тэмдэглэгээтэй бүх гэрүүдийг үдээс хойш цэвэрлэх: жуулчин гэртээ байгаа эсэхийг аяллын хөтчөөс мэдэх ба үдээс хойш \_\_ цагийн дараа дахин аяллын ахлагч болон хөтчөөс асууж мэднэ.
- Гэрийн мэдээний хуудсан дээр “DND” тэмдэглэгээний цаг хугацааг тэмдэглэн бичнэ.
- “Гал түлж өгнө үү” гэсэн тэмдэглэгээтэй гэрт галыг нь түлж өгнө.
- Жуулчны гэрийн цэвэрлэгээг хийхдээ зочинтой байсан ч, зочингүй байсан ч хаалгыг 3 секундэд “Housekeeping” хэмээн хэлж тогшино.
- Жуулчин байрлаж буй үеийн цэвэрлэгээг жуулчин байхгүй үед нь цэвэрлэнэ.
- Хэрэв жуулчин гэртээ байрлаж байх үедээ гэрийн цэвэрлэгээ үйлчилгээг авахаар хүссэн бол зөвхөн тухайн гэрт шаардлагатай зүйлсийг авч орох ба хурц үнэртэй бодисоор цэвэрлэгээ хийхгүй.

- Ариун цэврийн өрөөгүй гэрт багаж хэрэгсэл, бодис, бусад цэвэрлэгээний материалуудыг гэрийн дотор талд баруун урд хэсэг буюу хогийн савны дэргэд байрлуулна.
- Ариун цэврийн өрөөтэй гэрт багаж хэрэгсэл, бодис, бусад цэвэрлэгээний материалуудыг тус өрөөнд байрлуулна.
- Орны цагаан хэрэглэлийг битүүмжилж авч явна.
- Гал түлэх түлээг урьдчилан цуулж бэлдсэн байна.

**Ажил гүйцэтгэх хугацаа:**/Гэрийн үйлчлэгч нь ажил үүрэгтээ дараах хугацааг баримтлан ажиллана/

|   |  |
|---|--|
| Нэг гэрийн үйлчлэгчид ногдох гэрийн тоо                   | Ариун цэврийн өрөөтэй гэр 10<br>Ариун цэврийн өрөөгүй гэр 15 |
| Жуулчин гарсан гэрийг цэвэрлэх хугацаа минут              | 30-35 минут  |
| Жуулчинтай гэрийн цэвэрлэгээний хугацаа                   | 20-25 минут  |
| Жуулчин ирэхийн өмнөх үеийн өрөөний тоосжилт хийх хугацаа | 10-15 минут  |
| Тоос соруулахад   | 6 минут  |
| Тоосжилт хийх   | 5 минут  |
| Ариун цэврийн өрөө  | 10 минут   |
| Өнгөлөх, толбо арилгах                                    | 5 минут  |
| <b>ТООСЖИЛТ ХИЙХ ХУГАЦАА</b>                              |  |
| Том сандалд тоосжилт хийх                                 | 40 секунд  |
| Жижиг сандалд тоосжилт хийх                               | 20 секунд  |
| Ширээ   | 22 секунд  |
| Хаалганы тоосжилт хийх                                    | 25 секунд  |
| Хогийн савны тоосжилт хийх                                | 15 секунд  |
| Утас  | 9 секунд   |
| Үнсний сав  | 15 секунд  |
| Гэрлийн чийдэн  | 8 секунд   |
| Цонхонд тоосжилт хийх                                     | 10 секунд  |

## SOP 5. ГЭРИЙН ЦЭВЭРЛЭГЭЭ ҮЙЛЧИЛГЭЭНД ХЭРЭГЛЭХ АЛЧУУРУУД

### ЗОРИЛГО

Жуулчны гэрийн цэвэрлэгээ үйлчилгээг хийхэд зориулалтын алчууруудын тусламжтайгаар тоосжилт, ариутгал, өнгөлгөөг хийж эрүүл ахуйн шаардлага хангасан цэвэр цэмцгэр, тав тухтай орчныг бүрдүүлнэ.

### ДҮРЭМ

- Цэвэрлэгээний алчуурууд гадаргуугаасаа хамаарч зориулалтын дагуу ашиглагдана.
- Нэг гадаргууд тоосжилт, ариутгал, халдваргүйжүүлэлт, өнгөлгөө гэсэн 3 төрлийн алчуурууд ашиглагдана.
- Тоосжилтод ашиглагдах алчуурын чийгшил 35% байна.
- Гадаргууг алчуураар арчихдаа 4 нугалж арчина.
- Гадаргуу тус бүр дээр өнгөөр ялгагдаж арчигдана.
- Алчуурыг ашиглаж дууссаны дараа ариутгаж, халдваргүйжүүлэн хатааж орхино.



### Цэвэрлэгээний алчуур

| ЗОРИУЛАЛТ   | ХЭМЖЭЭ    |
|---|-----------|
| Тавилга хэрэгслийн тоосны алчуур                    | 50x50 см  |
| Тавилга хэрэгслийн өнгөлгөөний алчуур               | 50x50 см  |
| Цонхны тоос арчих алчуур                            | 50x50 см  |
| Цонх өнгөлөх алчуур                                 | 50x50 см  |
| Ванны өрөөний шаазан эдлэлийн өнгөлгөөний алчуур    | 50x50 см  |
| Шил, шаазан аяганы хэрэгслүүдийн өнгөлгөөний алчуур | 50x50 см  |
| Шалны алчуур  | 80x100 см |
| Цэвэрлэгээний хувин, бодис дор дэвсэх алчуур        | 50x80 см  |

### Гадаргууг цэвэрлэхдээ алчуурын өнгөөр ялгаж цэвэрлэх нь

| ЗОРИУЛАЛТ  | ХЭМЖЭЭ                   |
|--|--------------------------|
| Ариун цэврийн өрөөний суултуур цэвэрлэх                  | Улаан, Ягаан             |
| Ариун цэврийн өрөөний угаалтуур бусад гадаргууг цэвэрлэх | Шар                      |
| Мебель, мод модон эдлэл цэвэрлэх                         | Цэнхэр                   |
| Шал угаах  | Түгээмэл тэмдэгтэй байна |

## SOP 6. ТОНОГ ТӨХӨӨРӨМЖ, БАГАЖ ХЭРЭГСЛҮҮД

### ЗОРИЛГО

Жуулчны гэрийн цэвэрлэгээ үйлчилгээг хийхэд зориулалтын багаж хэрэгслийн тусламжтайгаар угаах, ариутгах, өнгөлөх үйлчилгээг хийж эрүүл ахуйн шаардлага хангасан цэвэр цэмцгэр, тав тухтай орчныг бүрдүүлнэ.

### ДҮРЭМ

- Цэвэрлэгээний багаж хэрэгсэл, тоног төхөөрөмжүүдийн ашиглах зааварчилгааг авна.
- Тоног төхөөрөмж, багаж хэрэгслийн цэвэрлэгээг бүрэн хариуцаж ажиллана.
- Эвдрэл гэмтэл гарсан тохиолдолд инженер техникийн албанд хандаж хэвийн үйл ажиллагаанд оруулна.
- Цахилгаан хэрэгслийг цахилгаан гүйдлээс салгасны дараагаар цэвэрлэнэ.
- Багаж хэрэгслэлийг зориулалтын газар хадгална.

### Багаж хэрэгслийн зориулалт

| ЗОРИУЛАЛТ   | ЗУРАГ  |
|---|--|
| Гэрийн үйлчлэгчийн Сагс   |  |
| Жуулчны баазын гэрийн болон нийтийн талбайн үйлчлэгчийн тэргэнцэр |  |
| Хогийн шүүр, тосгуур  |  |



|  |   |
|--|---|
| <p>Тоосны хувин</p>  |     |
| <p>Тоос сорогч</p>   |    |
| <p>Өдөн алчуур /тоосжилт/</p>                                |    |
| <p>Урт иштэй цэвэрлэгч /тааз, ханыг цэвэрлэхэд ашиглана/</p> |   |
| <p>Цонх, шил арчигч</p>                                      |   |
| <p>Ариун цэврийн өрөөний суултуур угаагч</p>                 |  |

## SOP 7. ЦЭВЭРЛЭГЭЭНИЙ БОДИС

### ЗОРИЛГО

Жуулчны гэр нь будагтай болон лакадсан модон эдлэл давамгайлдаг, даавуун, шаазан, шилэн, металл гадаргуугийн ариутгал, өнгөлгөөний зориулалтын бодис ашиглан цэвэрлэгээ үйлчилгээг гүйцэтгэн, цэвэр цэмцгэр орчныг бүрдүүлнэ.

### ДҮРЭМ

Цэвэрлэгээний бодисыг ашиглахдаа гэрийн тавилга хэрэгслийн гадаргуугаас хамаарч ашиглана.

#### **Жуулчны баазийн цэвэрлэгээнд ашиглах цэвэрлэгээний бодисыг:**

- Цэвэрлэгээний бодис
- Ариутгалын бодис
- Өнгөлгөөний бодис гэж 3 ангилна.

#### **Цэвэрлэгээний бодисыг сонгох зарчим, хэрэглэх заавар:**

- Шингэн бодисыг сонгох нь нягтыг бодвол гадаргууг гэмтээхгүй сайн талтай.
- Бодисыг дангаар хэрэглэх нь илүү үр дүнтэй.
- Ууршилт, хаталт болон бусад бодисын урвалаас хамгаалдаг.
- Хэт хурц үнэртэй бодисыг аюулгүй орчинд хадгална.
- Ихэвчлэн лакадсан болон будагтай модон эдлэл, даавуун эдлэл, шаазан, металл эдлэлүүд байдаг учраас тохирсон зүйлээр цэвэрлэнэ.

#### **Ариутгалын бодис:**

- Тоосыг цэвэрлэсэн гадаргуун дээрх нян бактерийг устгах зорилгоор ашиглана.
- Усанд найруулж хэрэглэнэ.
- Бодисын зааврын дагуу ашиглана.

#### **Өнгөлгөөний бодис:**

- Өнгөлөгчийг заавал, гадаргууг цэвэрлэсний дараа хэрэглэнэ.
- Өнгөлөгчийг нормын дагуу хэрэглэх, хэт ихээр хэрэглэвэл гадаргууд муу нөлөөтэй.
- Өнгөлгөө хийх нь цэвэрлэгээний хамгийн сүүлийн үе шат юм.
- Өнгөлөгч бодис нь шингэн, зуурмаг, тосон буюу усан, тосон, спиртийн суурьтай гэж ангилагдана.
- Спиртийн суурьтай өнгөлөгч бодисоор металл эдлэл, толь, цонх, шилэн гадаргууг, мөн пааландсан, металл, арьс арьсан эдлэл, шалны хулдаасыг өнгөлнө.

- Тосон суурьтай өнгөлөгч бодисоор будагтай мод, лакадсан ба арьсан эдлэлийг өнгөлнө.
- Усан суурьтай өнгөлөгч бодисоор шалыг өнгөлнө.

**Бодисоо дараах байдлаар кодолж савлана. Үүнд:**

| <b>ЗОРИУЛАЛТ</b>                                      | <b>КОД</b> |
|---|------------|
| ОО цэвэрлэгч  | R1         |
| Жуулчны гэрийн тавилга хэрэгслийн гадаргууг цэвэрлэгч | R2         |
| Шилэн аяга угаагч бодис                               | R3         |
| Тавилга хэрэгслийн өнгөлгөөний бодис                  | R4         |
| Агааржуулагч бодис                                    | R5         |

## SOP 8. ГЭРИЙН ҮЙЛЧЛЭГЧ АЖИЛД БЭЛТГЭХ

### ЗОРИЛГО

Жуулчны гэрийг цэвэрлэхэд шаардлагатай материал, багаж хэрэгсэл, жуулчны баазыг сурталчлах хэрэглэлүүд зэргийг ажлын сагсанд бэлтгэн ажлаа эхлүүлэх.

### ДҮРЭМ

- Жуулчны баазын менежерээс гэрийн мэдээгээ авч танилцана.
- Гэрийн мэдээний кодуудыг уншиж түүний дагуу цэвэрлэх гэрт орно.
- Сагсаа цэвэрлэж, ачаална.
- Шаардлага хангасан цагаан хэрэглэлийг орны хэмжээгээр нь тоолж, бүртгэж авна.
- Баазын нярваас шаардлагатай цэвэрлэгээний бодис, жуулчны нэг удаагийн бичгийн болон ариун цэврийн хэрэгслүүдийг бэлдэх гэрийн орны тоогоор авахдаа хайрцаг савны эвдрэл гэмтэлгүй байна.
- Сурталчилгааны зориулалттай материалуудыг гэрийн орны тоогоор авна.
- Гэрт тавих санамж, тэмдэг тэмдэглэгээг авна.

### Гэрийн болон орны ангиллын кодын тайлбар

| ГЭРИЙН ТӨРӨЛ | ТАЙЛБАР  |
|--------------|--|
| A1Q          | Тансаг хэрэглэлтэй, өргөн ортой дээд зэрэглэлийн гэр /Хаан ортой/  |
| A1K          | Тансаг хэрэглэлтэй, өргөн ортой дээд зэрэглэлийн гэр /Хатан ортой/ |
| C1S          | Нэг хүний нарийн 200*110 хэмжээтэй ор бүхий энгийн гэр             |
| C2T          | Нэг хүний нарийн орыг хоёроор байрлуулсан энгийн гэр               |
| C3T          | Нэг хүний нарийн орыг гурваар байрлуулсан энгийн гэр               |

### Camp status - Гэрийн мэдээний хуудсыг

Гэрийн үйлчлэгчийн нэр: .....

Он, сар, өдөр: .....

| ГЭРИЙН ТӨРӨЛ | ГЭРИЙН ДУГААР | СТАТУС МЭДЭЭ | ТАЙЛБАР -АНГЛИ            | ТАЙЛБАР – МОНГОЛ                  |
|--------------|---------------|--------------|---------------------------|-----------------------------------|
| A1Q          | 401           | VD/ CO       | Vacant & Dirty/ Check out | Зочин гарсан бохир өрөө           |
| A1K          | 506           | VR           | Vacant & Ready            | Борлуулахад бэлэн өрөө            |
| B1D          | 408           | OOO          | Out of orther             | Засвартай өрөө                    |
| B2D          | 402           | OD           | Occurancy & Dirty         | Зочинтой бохир өрөө               |
| C1S          | 403           | DO           | Due out                   | Хугацаа дууссан                   |
| C2T          | 302           | OD           | Occurancy & Dirty         | Зочинтой бохир өрөө               |
| C3T          | 205           | OS           | Over stay                 | Хугацаагаа сунгаж байрласан зочин |

Гарын үсэг: .....

Гэрийн мэдээний хуудсын дагуу сагсыг ажилд бэлдэнэ. Сагс нь гэрийн үйлчлэгчийн тухайн өдөр хийгдэх ажлын гол хэрэгсэл юм. Ажлаа эмх цэгцтэй, цаг хэмнэх, зохион байгуулалтыг зөв хийхэд тусалдагараа онцлогтой. Гэрийн мэдээг харан жуулчин гарсан гэр, жуулчинтай гэрт орох орны тоо, цагаан хэрэглэлийн хэмжээг тооцоолж сагсанд хийж бэлдэнэ.

- Гэрийн мэдээний дагуу цэвэр уутанд цагаан хэрэглэлийг угаалгын цехээс тоо ширхгийн дагуу хүлээн авна.
- Цэвэрлэгээнд шаардлагатай бодис, материалуудыг бэлтгэнэ.
- Баазын нярваас нэг удаагийн (шүдний оо сойз, сам, саван г.м) хэрэгсэл, зар сурталчилгааны материалыг авна.
- Баазын менежерээс цэвэрлэх гэрийн түлхүүрийг авна.

### **Цагаан хэрэглэлийн цэвэр, бохирын уутанд**

- Матраас хамгаалагч
- Цагаан хэрэглэл
- Зочны алчууруудыг битүүмжлэн зөөвөрлөнө.

### **Сагсанд**

- Жуулчны нэг удаагийн хэрэглэл, тооцооны хуудас, тэмдэг тэмдэглэгээнүүдийг байрлуулна.

### **Цэвэрлэгээний бодисын сагсанд**

- Цэвэрлэгээний бодисууд
- Цэвэрлэгээний бодисыг зориулалтын сагсанд кодлон хийнэ.
- Цэвэрлэгээний алчуурууд
- Хог хийх хар уут

### **Туслах хэрэгслүүд**

- Хогийн шүүр, тосгуур
- Тоосны болон шал цэвэрлэх хувин

### **Дараах зүйлсийг сагс болон ариун цэврийн уутанд хийж бэлтгэнэ:**

- Цагаан хэрэглэл
- Өргөн орны цагаан хэрэглэл
- Дэрний уут
- Ванны алчуур
- Гарын алчуур
- Халаад
- Ванны дэвсгэр

### **Ванны болон ариун цэврийн өрөөний нэг удаагийн хэрэглэлүүд**

- Ариун цэврийн цаас
- Нүүрний цаас – тансаг
- Нүүрний цаас – хайрцагтай
- Ус хадгалах карт
- Шилэн аяганы таг
- Шилэн аяганууд
- Шүршүүрийн хөшиг
- Шүршүүрийн малгай
- Шампунь
- Ангижруулагч
- Сахлын хутга
- Нүүрний саван
- Биеийн саван
- Ванны хөөс
- Нүүр цэвэрлэгч шингэн
- Зүү, утас

### **Орны дэргэдэх шүүгээн дээр байрлах нэг удаагийн хэрэглэл**

- Тэмдэглэлийн хуудас
- Үзэг
- Шуудангийн карт
- Сэтгүүл
- Утасны жагсаалт

Зочны нэг удаагийн хэрэглэлүүдийг өндрөөс нам руу гэсэн байрлалтайгаар байрлуулан эмх цэгцтэй, эмблем логог ил харуулан өрж тавина. Тооцооны хуудас, тэмдэг тэмдэглэгээнүүдийг хавтсанд хийж зориулалтын тавиурт байрлуулна.

Үйлчлэгчийн тэргэнцэрт цэвэрлэгээ хийхэд шаардлагатай дараах зүйлсийг өмнөх өдөр заавал байрлуулж, ажилд гарахад бэлэн болсон байна. Үүнд:

- Хог хаягдлын уут
- Тоос, чийгтэй, хуурай, угаалтуур, суултуурын цэвэрлэгээний алчуур тус бүр
- Цэвэрлэгээний бодис:
- Тусгай цэвэрлэгч бодис:
- Ариутгал өнгөлгөөний бодис:
- Үнэртүүлэгч бодис
- Цэвэрлэгээний хувин тус бүр
- Тоос сорогч
- Сойтог: Суултуурын, ариун цэврийн өрөөний шал угаах
- Ор болон цагаан хэрэглэлийн ариутгагч гексидин
- Автомат тоос гөвүүр

- 00-ын шар арилгагч
- 00-ын өдөр тутмын цэвэрлэгээний бодис
- Үс цэвэрлэгч өнхрүүш

Үйлчлэгчийн тэргэнцэрт өрөөнд байрлуулах дараах зүйл бэлэн байна. Үүнд:

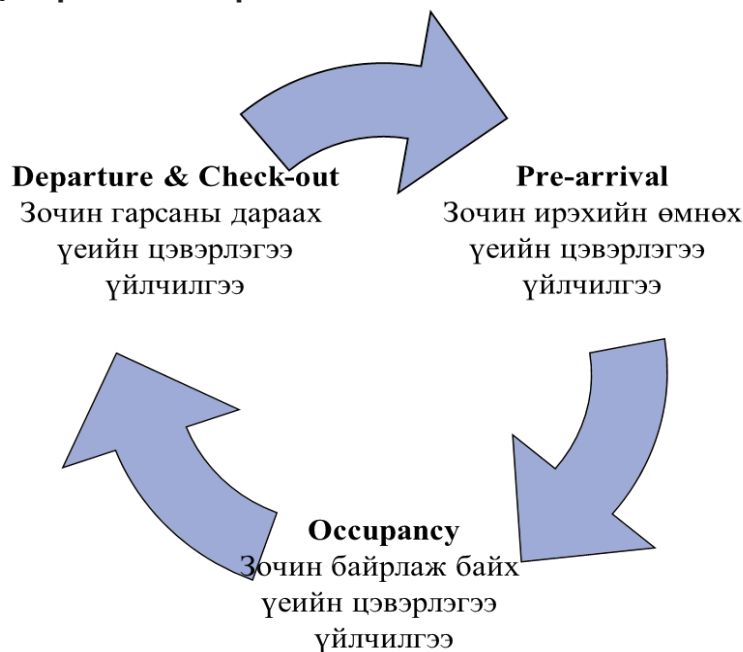
- Цэвэр цагаан хэрэглэл
- Ванны алчуур, гарын алчуур, хөлийн алчуур
- Нэг удаагийн шаахай
- Нэг удаагийн ариун цэврийн хэрэглэл
- Үнэгүй олгох цай, ус, чихэр
- Сейфний нөөц батерей
- 00 цаас, сальфетик
- Мини бар хуудас
- Угаалгын уут
- Тэмдэглэлийн цаас
- Бал, харандаа

## SOP 9. ГЭР ЦЭВЭРЛЭХ ДАРААЛАЛ

### ЗОРИЛГО

Жуулчны гэрийг цэвэрлэхдээ дарааллын дагуу хийх нь цэвэрлэгээ дутуу хийгдэхгүй, ямар нэгэн зүйл орхигдохгүй, бүрэн гүйцэд хийгддэгээрээ давуу талтай.

#### Зочны гэрийн цэвэрлэгээний эргэлт.



#### Өрөөний цэвэрлэгээний ангилал:

Цэвэрлэгээг дараах байдлаар ангилж, үйлчилгээ үзүүлнэ. Үүнд:

1. Өдөр тутмын цэвэрлэгээ
  - Зочин байрлаж байх үеийн цэвэрлэгээ
  - Зочин гарсан үеийн цэвэрлэгээ
2. Хяналтын цэвэрлэгээ буюу зочин ирэх гэрийн цэвэрлэгээ
3. Дуудлагын цэвэрлэгээ
4. Их цэвэрлэгээ

### ДҮРЭМ

#### Өрөөнд ороод цэвэрлэгээ хийх дараалал:

##### 1. Жуулчны гэрт орох явц

- Зочны гэрийн хаалгыг тогшино. Тогшихдоо 3 секунд “Housekeeping” хэмээн хэлж тогшино.
- Хариу өгөхгүй бол жуулчны гэрт орно. Гэвч зарим тохиолдолд зочин унтаж байх нь бий. Энэ үед уучлал хүсээд дараа ирж цэвэрлэе гэж хэлээд хаалгыг зөөлөн хааж дараагийн гэрийг цэвэрлэхээр явна.



- Тэргэнцрийг цагаан хэрэглэлтэй тавиуртай хэсгийг хана руу харуулан, хана налуулж байрлуулна.
- Цэвэрлэгээний материалуудаа гэрийн дотор талд хогийн савны дэргэд, эсвэл ариун цэврийн өрөөнд байрлуулна.
- Гэрийн салхивчийг онгойлгоно, хаяавчийг сөхнө.
- Хаалгыг онгорхой орхино.

## *2.Цэвэрлэгээг эхлэх, агааржуулалт хийх явц*

- Тоонын салхивчийг онгойлгоно. Гэрийг цэвэрлэж эхлэхээс дуустал гэрийн салхивчийг нээж, агаар оруулна.
- Гэр, байшин доторхыг ажиглана. Гэр, байшингийн эд хогшил бүрэн бүтэн эсэх, гэрэл, агааржуулагч, зурагт зэрэг цахилгаан хэрэгсэл ажиллаж байгаа эсэхийг асаан шалгаж, асуудал гарсан тохиолдолд менежерт мэдэгдэж бүртгүүлнэ.
- Орны матраасыг сөхөж зочин эд зүйлсээ орхисон эсэхийг болон хог хаягдлыг шалгана. Зочин хэрвээ эд зүйлээ мартсан тохиолдолд менежерт мэдэгдэж битүүмжлэн, хаягжуулж хүлээлгэн өгнө.
- Өрөө, гэрийн хог, бохирыг цуглуулж, зориулалтын уутанд уутлана.
- Гэрийг нар зөв тойрон ажиглалт хийж, жуучин эд зүйлсээ орхисон, тавилга хэрэгслийн эвдрэл гэмтэл, хог хаягдлыг шалгана.

## *Цагаан хэрэгсэл хуулж авах явц*

- Гараа угаана, цэвэр цагаан бээлий өмсөнө.
- Цагаан хэрэглэлийг дэр, хөнжил гэсэн дарааллаар уутыг нь хуулж авна. Ор дэрний цагаан хэрэглэлийг хураахдаа мөн бүрэн бүтэн байдал, бохирдлыг сайтар шалгана.
- Хөнжил болон дэрнээс бохирдсон цагаан хэрэглэлийг салгаж, дэвсгэр даавуунд хумиж боон, бохирын тэргэнд хийнэ.
- Дэр хөнжлийн уутыг дэвсгэр даавууны төв хэсэгт байрлуулан дугтуйлж хураана.
- Дэр, хөнжлийг гэрийн хаалганы ойролцоо сандал тавьж, түүн дээр дэлгэж салхинд тавьж агаар сэлгэлт хийнэ.
- Орны матраасыг сууриас бага зэрэг хөдөлгөж, завсраар байгаа хог, тоосыг чийгтэй алчуураар арчина.
- Хураасан цагаан хэрэглэлийг, бохир алчууруудын хамт цуглуулна. Бохир цагаан хэрэглэл, алчууруудыг бохир гэсэн тэмдэглэгээтэй уутанд хийж битүүмжилнэ.
- Толботой, урагдсан, өнгө алдсан цагаан хэрэглэлүүдийг цагаан хэрэглэлийн өрөөнд зориулалтын саванд хийнэ.
- Орны суурь, хүрээ зэргийг ариутган, халдваргүйжүүлж, өнгөлнө.
- Цуглуулсан цагаан хэрэглэлийг тэргэнцрийн бохирын уутанд хийнэ.
- Орыг ариутгана. Орны үсыг үс авагч өнхрүүшээр авч, тоосыг цэвэрлэн, шаардлагатай тохиолдолд матрас, матрасны хамгаалалт, хөнжил, дэр зэргийг сольж, орыг ариутган цацлага /гексидин/ цацаж, цэвэрлэнэ.

#### 4. Ор засах явц

- Орыг засна. Шинэ цагаан хэрэглэлийг стандартын дагуу оронд татаж, нямбай засан, үндсэн дэрийг байрлуулна
- Орыг цэвэр цагаан хэрэглэлээр засаж, хураана.

#### 5. Тоосжилт, арчиж цэвэрлэх явц

- Гэрийн бүх тавилга хэрэгслийн тоосыг нэг бүрчлэн баруунаас зүүн, дээрээс нь доош чиглэлтэйгээр, мөн дөрвөн талыг тойруулан цэвэрлэгч бодисоор арчина.
- Гэрийн тавилгыг хэт нойтон алчуураар арчиж болохгүй, цэвэрлэгч бодисоо тавилга руу цацахгүй, алчуурандаа шингээж арчихыг анхаарна.
- Цонх, толь, зурагт, шүршүүрийн шилэн хаалтуудад бүрэн тоосжилт хийсний дараа, цэвэрлэгч бодисоор өнгөлж арчина.
- Хувцасны өлгүүр, тавиурны дотор хэсгээс эхлэн арчиж, дээр нь байгаа эд зүйлийг нэг тал руу нь ээлжлэн шахаж тавин тоосыг бүрэн арчина.
- Хувцасны өлгүүрүүдийг нэг бүрчлэн тоосыг нь арчин буцаан байрлуулна.
- Гэрийн болон 00 өрөөний хаалганы дээд, доод хэсэг, хавтас, цоожийг гадна дотроос нь өнгөлж, шалны тоосыг арчиж цэвэрлэнэ.
- Утас, удирдлага, гэрлийн унтраалга ширээ арчина. Хоорондоо холбогдсон гэрийн хаалгыг хоёр талаас нь цэвэрлэнэ.
- Аяга таваг, стакан, халбага, мини барны цэвэрлэгээг стандартын дагуу хийнэ.
- Мини бараас хэрэглэсэн зүйл байгааг тэмдэглэж, хүлээн авах албанд мэдэгдэж, нөхөж тавьна.
- Зочинд зориулсан нэг удаагийн хэрэглэлийн нөхөлтийг зөв байрлалд орны тоогоор тавина.
- Үнсний савыг хоосолж хогийн саванд хийнэ. Гэрийн бүх хогийг авч хогийн уутанд хийнэ.
- Гэрийн гаднах үүдний хог, болон бусад хогийг хогийн уутанд хийнэ.
- Гэрийн шат, шатны бариулыг цэвэрлэнэ.
- Хаяавчийг буулгаж, өрхийг тэгшлэн янзална.
- Цэвэрлэгээний материалуудыг дараагийн цэвэрлэх гэрт оруулж тавина.
- Орны бохир цагаан хэрэглэлийг угаалгын цехэд хүргэж өгнө.
- Бохир усаа сольж, хувингаа угаасны дараагаар цэвэр бүлээн ус сэлбэж хийн дараагийн гэрийг цэвэрлэхэд бэлдэнэ.
- Менежерт цэвэрлэж дууссан гэрийг дотоод холбоогоор мэдэгдэнэ.

#### 6. Ариун цэврийн өрөө, гэрийг цэвэрлэх явц

- Ариун цэврийн өрөөг цэвэрлэхээр орно.
- Ванн, угаалтуур болон хогийн савны хог хаягдлыг хогийн уутанд хийнэ.
- Ванн, угаалтуур, угаалтуурын тавцанг ариутгалын бодисоор ариутгаж, өнгөлнө.
- Ариун цэврийн өрөөний нэг удаагийн хэрэгсэл, алчууруудыг зөв байрлалд байрлуулна.
- Гэрийн шалыг шал угаагчаар угааж, хаттал нь арчина.
- Хаалганы дотор, гадна байрлах үүдний хөлийн гишгүүрийг цэвэрлэж

байрлуулна.

- Гэрийн доторх зүүн хананд, хаалгатай ойролцоо “Гал түлж өгнө үү”, “DND” тэмдэглэгээг өлгөнө.
- Гэрийн хаалганы дотор, гаднах гадаргуу, бариулыг арчиж, хаалгыг хаана.
- Шүршүүрийн өрөөний хаалт, хана, шал, гишгүүр, ваннтай өрөөний ванн, хаалтыг зориулалтын бодисоор хөөсрүүлэн угааж, усаар урсган бохирыг арилгаж, бодисоор өнгөлж, арчин цэвэрлэнэ.
- Хана, толь, тавиур, 00 цаас тогтоогч, үсний сэнс зэргийн тоос, толбыг арилгаж, өнгөлөгчөөр арчина.
- Ариун цэврийн өрөөнд байрласан трапыг өдөр тутам тагийг нь аван бөөгнөрсөн үс, хог, бохирыг авч, ус гүйлгэж цэвэрлэн, эвдрэл гэмтэл гарвал сантехникчид мэдэгдэн засуулна.
- Суултуур, угаалтуурын толбо, бохирдлыг цацаж орхисон цэвэрлэгч бодисоор сойтогдон угаана. Гүн шар толботой тохиолдол цэвэрлэгч бодисыг хийж цэвэрлэж арилгана.
- Суултуурт ариутгалын бодисыг дангаар нь хийж таглана. Суултуурын усыг татаж, 00-ын тусгай бодисыг цацаад суултуурын тагийг ариун цэврийн өрөө цэвэрлэх хүртэл таглаж орхино.
- Суултуурыг өнгөлөн, суултуурын тагаар таглаж орхино. Энэ нь ариутгагдсан гэсэн олон улсын тэмдэг юм. Зарим зочид буудалд цэвэрлэсэн гэсэн тусгай бичгийг таганд байрлуулдаг.
- Хогийн саванд хар өнгийн уут хийж таглаж орхино.
- Нойлын цаасыг эвхэж зориулалтын тавиурт үзүүрийг нь гурвалжин байдлаар нугалан, битүү амсрыг нь зочин руу харуулан байрлуулна.
- Ариун цэврийн өрөөний шалыг шал арчигчаар ариутган угааж, хаттал нь арчина.
- Нэг удаагийн болон мэдээллийн материал, алчуурыг үндсэн өрөө, ариун цэврийн өрөө гэсэн дарааллаар байрлуулах.
- Хэрэглэсэн алчуурыг өдөрт 2 удаа сольж өгөх ба нийт алчуурын тоог жагсаавал:
  1. Угаалгын дэвсгэр (Bath Sheet) 2 ширхэг. Suite өрөө бол 4 ширхэг.
  2. Угаалгын өрөөний алчуур (Bath Towel) 4 ширхэг
  3. Гар нүүрийн алчуур (Hand/Face Towel) 2 ширхэг
  4. Савангаа ороон барьж бие гараа угаах зориулалттай, хүйтэн эсвэл халуун усанд норгож жин тавьж болдог угаалгын алчуур (Wash Cloth) 2 ширхэг
  5. Бидэ суултуур хэрэглэсний дараа хэрэглэх алчуур (Bidet Towel) 2 ширхэг
  6. Хальтирахаас сэргийлсэн угаалгын шалавч (Bath Tub)
  7. Шүршүүрийн өрөөний дэвсгэр (Bath Mat) 1 ширхэг
  8. Халад нөмрөг (Bath robe) 2 ширхэгийг бэлдэж тавина.



Зураг. Зочид буудлын угаалгын өрөөний алчуурны төрөл

### 7. Тоос соруулах явц

- Зочны өрөө, гэрийн хамгийн гол цэвэрлэгээ бол тоос соруулах юм. 7, 14 хоног тутам тааз, хана, орны доод тавиур, матрас, зөөлөн сандал хөшигний тоосыг тоос сорогчны зориулалтын хошууг сольж соруулна. Өдөр тутам өрөөний булан, хивс байгаа бүх хэсэгт тоосыг маш сайн соруулна.
- Хивсийг соруулна, хэрэв толботой бол толбыг арилгаж, чийгтэй цэвэрлэгээ хийнэ.
- Бохирдсон шилэн аяга, сав, кофе буцалгагч, үнсний сав, тавиурууд, ариун цэврийн өрөөний тавиур дээрх зүйлсийг цэвэрлэнэ.

### 8. Ажлаа дуусгах, эцсийн шалгалт явуулах явц

- Өрөө, гэрт ажиглалт хийж дутуу орхисон, нөхөж тавих зүйлүүдийг гүйцээж зөв байрлалд тавина.
- Цэвэрлэгээ дуусахад өрөөний цонхыг хааж, хөшгийг янзлан, үнэртүүлэгч цацна.
- Өрөө, гэрийг цэвэрлэж дуусаад цахилгааныг унтраан өрөөг хаана.
- Өрөөний үйлчлэгч өрөөнүүдийн цэвэрлэгээ дууссаныг давхрын жижүүрт мэдэгдэж, хяналтын дэвтэрт цэвэрлэгээний үр дүнг тэмдэглүүлж гарын үсэг зурцгаана.
- Өрөө, гэрийн цэвэрлэгээний хяналтыг дахин хийж, давхрын жижүүрт үүрэг өгнө.
- Давхрын жижүүр дээрх дарааллын дагуу бүх цэвэрлэгээг шалгаж, дүгнэн, шаардлагатай тохиолдолд дахиж хийлгэх, засуулах хүртэл арга хэмжээ авна.
- Гэрийн цахилгаан хэрэгслүүдийг шалгана.

- Жуулчинд зориулсан цай, кофены хэрэгсэл, тараах материалуудыг зориулалтын байрлалд байрлуулна.
- Салхивчийг хаана.

#### *9. Ажил дууссаны дараах үйл явц*

- Ажил дууссаны дараа ажлын байр, багаж хэрэгслийг цэвэрлэж, маргаашийн ажилд бэлтгэн тэргэнцрээ цэнэглэн орхино.
- Зочны өрөөнд цэвэрлэгээ хийхдээ цэвэрлэгээний бодисыг аюулгүй ашиглаж, тогтоосон хугацаа, дарааллыг ягштал баримталж, чанарын өндөр түвшинд, хурдан шуурхай хийж гүйцэтгэн давхрын жижүүрт хүлээлгэн өгнө.

## SOP 10. ОР ХУРААХ, ЗАСАХ ТЕХНОЛОГИ

### ЗОРИЛГО

Жуулчныг унтаж амрахад дээд зэргийн тав тухыг ханган амрааж, эрүүл ахуйн шаардлагад нийцсэн байна.

### ДҮРЭМ

#### Ор нь дараах бүтэцтэй:

- Орны суурь
- Матраас
- Матраасны углаа
- Матраас хамгаалагч
- Хөнжил
- Дэр
- Дэвсгэр бүтээлэг
- Диван дэр

#### Орны цагаан хэрэглэл хураах:

- Бохир цагаан хэрэглэлийг дэр, хөнжил гэсэн дарааллаар хурааж, дэвсгэр даавууны төвд байрлуулан, дугтуйлж хураана.
- Хөнжил, дэрний хуулсан бохир даавууг зочны өрөөний ариун цэврийн өрөөний ванны алчуур, гарын алчууруудын хамт хураана.
- Хураасан цагаан хэрэглэлийг өрөөний үйлчлэгчийн ажлын тэргэнцрийн бохир цагаан хэрэглэлийн сав/ уутанд хийнэ.
- Матраасыг сөхөж үзэн сууриас бага зэрэг хөдөлгөнө.
- Матраас доорх хог, тоосыг чийгтэй алчуураар цэвэрлэнэ.
- Орны суурь, болон орны толгой, ханын гэрэл, шүүгээнд тоосжилт, ариутгал, өнгөлгөө хийнэ.
- Матраасыг ариутгалын бодисоор ариутгана.
- Матрасныг өнхрүүшээр өнхрүүлж үсний үлдэгдэлгүй болгоно.

#### Орыг засах:

- Гараа угаасны дараагаар даавуун бээлий өмсөж цэвэр цагаан хэрэглэл авна.
- Дэвсгэр даавуугаар матраасны 4 талыг бүтээж, таталт хийн, булан бүрийг гурвалжилж нугална.
- Хөнжил, дэрээ уутална.
- Хөнжлийг дэлгэж матраасыг бүрэн хаах байдлаар сул унжуулна.
- Хөнжлийн толгой хэсгийг 40 см эргүүлж нугална. /Бүрэн хураахаар жуулчид хөнжилгүй байна гэж ойлгон дээр нь хувцастайгаа унтах юм уу аяны хөнжлөө дэлгээд унтчихдаг учраас дээрх эвхэлтийг хийж өгнө/

- Дэрээ босоо байдлаар хөндлөн тавихдаа дэрний задгай амсарыг хана руу харуулан тавина. /нэг хүний ор 2 дэртэй байна/
- Дэвсгэр бүтээлгийг хөл хэсэгт байрлуулна.
- Диван дэрийг хоёр дэрний голд үзэмжтэй байрлуулна.
- Орны өмнө хивсэнцрийг цэвэрлэж байрлуулна.
- Орны дэргэдэх шүүгээг цэвэрлэж, мэдээллийн хавтасны иж бүрдлийг нөхөж, гэрлийг шалгана.
- Орны дэргэдэх шүүгээн дээр цагаан хэрэглэл солиулах, тамхи татаж болохгүй гэсэн санамжуудыг байрлуулна.



## SOP 11. ЖУУЛЧИН ИРЭХИЙН ӨМНӨХ ҮЕИЙН ГЭРИЙН ЦЭВЭРЛЭГЭЭ ХИЙХ

### ЗОРИЛГО

Жуулчин ирэхэд гэрт тоосжилт хийж, жуулчны захиалгын дагуу нэмэлтээр бүтээгдэхүүн үйлчилгээг байрлуулна.

### ДҮРЭМ

- Хөнгөн тоосжилт хийх учраас өдөн алчуур авч орно.
- Ариутгал, өнгөлгөөний бодис ашиглахгүй.
- Тавилга хэрэгсэл дээрх гарын хурууны хээ, хивс, шалны хөлийн мөргүй байна
- Жуулчингүй ч гэсэн өрөөний хаалгыг тогшиж орно.
- Цэвэрлэгээний сагсыг гэрийн дотор хаалганы баруун талд хогийн савны дэргэд хана руу байрлуулна.
- Гэрт тоосжилт хийх үедээ хаалгыг онгорхой орхино.
- Гэрт хаалга онгойлгон, хаяа сөхөж, салхивчийг нээн агааржуулалт хийнэ.
- Жуулчны захиалгаар халуун савтай ус болон цагаан идээг гэрт тавих бол жуулчин ирэхээс 30 минутын өмнө оруулж тавина.

#### Гэрт орох анхааруулга өгөх:

- Жуулчны гэрт орохдоо 3 удаа тогшиж “Housekeeping” хэмээн хэлнэ.
- Гэрийг түлхүүрдэж ороод хаалгыг онгорхой орхино.
- Гэрийн хаалга, салхивчийг нээж агааржуулалт хийнэ.
- Гэрт орны тоогоор тавигдах бичгийн болон ариун цэврийн хэрэгслүүдийг бүртгэнэ.
- Гэрийн тавилга хэрэгсэлд хөнгөн тоосжилтыг өдөн алчуураар хийнэ.

#### Нэг удаагийн хэрэгсэл, алчууруудыг шалгах:

- Орны тоогоор зөв дарааллын дагуу зориулалтын тавиурт байрлуулна.
- Зочны алчууруудыг зориулалтын тавиурт стандарт эвхэлтээр тавьсан эсэхийг шалгана.
- Эмблем логотой бол зочин руу харсан байдлаар эвхсэн эсэхийг шалгана.

#### Мини баарыг шалгах:

- Бүтээгдэхүүнд тавигдсан буудлын лац
- Дотор, гадна цэвэрлэгээ
- Ундаа усны савны цэвэрлэгээ
- Байрлал, өрөлт, шошгын байршил
- Хадгалалт, температур
- Тоо хэмжээ



- Мини барны меню, бүтээгдэхүүний үнэ
- Тооцооны хуудас бүрэн эсэхийг шалгана.

**Мэдээллийн хавтасны иж бүрдлийг шалгах:**

- Жуулчны баазын мэдээлэл
- Жуулчны баазын үйлчилгээний төрөл, цагийн хуваарь, захиалга өгөх заавар
- Жуулчны баазад байрлах дүрэм
- Захидлын цаас, дугтуй, бал
- Жуулчны баазын танилцуулга
- Олон улс, орон нутаг руу холбогдох утасны кодууд
- Санал асуулга
- Гэрт хоолоор үйлчлэх хоолны цэс байгаа эсэхийг шалгана.

**Бусад зүйлсийг шалгах:**

- Кодолсон тэмдэглэгээ ашиглах
- Тооцооны хуудаснуудыг шалгах
- Гэрт байрлах санамж, тэмдэг тэмдэглэгээг шалгаж тэмдэглэж дутуу зүйлсийг нөхөлтөөр тавина.

Шалгаж, тоосжилт хийж дуусаад цонхны салхивчийг хааж, хөшгийг янзална. Дахин ажиглалт хийж шалгасны дараагаар хивсэнд гарсан мөрийг тоос сорогчоор, хивсний ширхгийн дагуу соруулж гарна.

## SOP 12. ЖУУЛЧИН БАЙРЛАЖ БАЙХ ҮЕИЙН ЦЭВЭРЛЭГЭЭ ХИЙХ

### ЗОРИЛГО

Жуулчин байрлаж буй гэрт цэвэрлэгээ үйлчилгээг хийж, жуулчдад анхаарал халамжийг үйлчилгээгээрээ бүрдүүлж өгнө.

### ДҮРЭМ

- Гэрийн үүдэнд өлгөөтэй байх “Өрөөгөө цэвэрлүүлье”, “ Гал түлж өгнө үү” гэсэн тэмдэглэгээ, гэрийн мэдээг харна.
- Гэрийг цэвэрлэхдээ жуулчныг байхгүй үед орж цэвэрлэнэ.
- Гал түлэхэд жуулчныг байх үед орж галыг нь түлж өгөн, зааварчилгаа өгнө.
- ХАБЭА мөрдөж ажиллана. /нүдний шил, маск, бээлий өмсөнө/
- Хэрэв ариун цэврийн өрөөтэй гэр бол тус өрөөнд халдваргүйжүүлэлт, өнгөлгөө хийгдэнэ.
- Цэвэрлэгээний бодис, багаж хэрэгсэл, материалуудыг жуулчны гэрийн ариун цэврийн өрөөнд байрлуулна.
- Цэвэрлэгээний бодис, хувингийн дор алчуур байрлуулна.
- Цэвэрлэгээний бодистой сагсыг гэр дотор хаалганы баруун хэсгийн хана дагуу байрлуулна.
- Гэрийг цэвэрлэх үед гэрийн хаалгыг онгорхой орхино.

### Жуулчин хогийн саванд хийгээгүй зүйлийг хаяхыг хориглоно.

- Гадаргуугийн тоосжилт, өнгөлгөөг хийхдээ зүүнээс баруун, баруунаас зүүн, дээрээс доошоо, доороос дээшээ чиглэлтэй хийнэ.
- Жуулчдын эд зүйлсийг тавилга хэрэгсэл дээрээс чөлөөлөхдөө даавуун цагаан бээлий өмссөн байна.
- Жуулчин байрлаж буй гэрийн цэвэрлэгээг хийхдээ:
- Жуулчин байхгүй үед цэвэрлэгээг хийнэ.
- Гэрийн хаалгыг 3 удаа тогшихдоо “Housekeeping” гэж хэлнэ.
- Хэрэв жуулчин нь гэртээ байгаа тохиолдолд 15 секунд хаалгыг тогшино. /Учир нь зочин усанд орж байгаа бол сонсохгүй байдаг/
- Хэрэв жуулчин унтах гэж байгаа, усанд орж байгаа бол эргэж цэвэрлэгээ хийхээ мэдэгдээд “уучлалт хүсээд” гарна.
- Цэвэрлэх гэрийн хаалгыг нээлттэй орхиж, сагсыг байрлуулна.
- Гэрт ороод хаалгыг онгорхой орхино.
- Салхивчаа онгойлгон агааржуулалт хийнэ.
- Тавилга, эд хогшлын эвдрэл гэмтлийг шалгах.
- Цахилгаан хэрэгслийн хэвийн ажиллагааг шалгана. /агааржуулагч/

### **Жуулчны орыг засахдаа:**

- Хоёроос дээш хоногтой жуулчны орны дэргэдэх цагаан хэрэглэл солиулах тэмдэглэгээг дэрэн дээр тавьсан эсэхийг харна.
- Хэрэв тухайн тэмдэглэгээг тавиагүй бол цагаан хэрэглэлийг солилгүйгээр засаад орхино.
- Хэрэв цагаан хэрэглэлээ солих тэмдэглэгээг дэрэн дээр тавьсан бол солино.
- Сольсон цагаан хэрэглэлийг ариун цэврийн өрөөнд байрлуулж бохирын уутанд хийнэ.

### **Орны дэргэдэх шүүгээний цэвэрлэгээ:**

- Гадаргууг чөлөөлнө.
- Өнгөн болон дотор тоосжилт хийнэ.
- Ширхгийн дагуу өнгөлнө.
- Телефон утасны цэвэрлэгээг хийнэ.
- Телефон утасны хэвийн үйл ажиллагааг шалгаж үзнэ.
- Телефон утасны код, тэмдэглэлийн цаас, бал, цагаан хэрэглэл солих тэмдэглэгээ, орон дээр тамхи татаж болохгүй гэсэн санамж, гар чийдэн зэргийг бүрдүүлж тавина.
- Орны гэрлийн ажиллагааг шалгана, хэрэв солих шаардлагатай бол солино.

### **Хог хаягдлын цэвэрлэгээ:**

- Том хог хаягдлыг түүж хар өнгийн уутанд хийнэ.

### **Жуулчны эд зүйлсэд хандах:**

- Жуулчны хувцас хэрэглэлийг орон дээр болон сандал дээр эвхэж тавина.
- Гутлыг зэрэгцүүлж гутлын тавиур дээр байрлуулна.
- Чемодан, цүнхийг цэгцтэй байрлуулж тавина.

### **Цайны ширээ, сандлыг цэвэрлэх:**

- Гадаргууг чөлөөлнө.
- Тоосжилт хийнэ. /зүүнээс баруун, баруунаас зүүн гэсэн чиглэлтэй/
- Өнгөлгөөг хийнэ. /дээрээс доошоо, доороос дээшээ чиглэлтэй/
- Жуулчдын эд зүйлсийг буцааж байранд нь тавина.
- Сандлын тавцан, налуурга, хөлийг арчина.

### **Цай, кофены хэрэгслийн цэвэрлэгээ:**

- Бохирдсон цай, кофены аяга, халбагыг угааж цэвэрлэнэ.
- Цайны аяганы бариулыг 5 цагийн байрлалтайгаар, суурин дээр нь халбаганы хамт тавина.
- Шилэн аягыг угааж цэвэрлэн өнгөлж, цаасан тагаар таглана. /цаасан таг дээр буудлын лого байрлана/
- Цай, кофег 3 төрлөөр сахрыг 2 төрлөөр, цаасан салфетка зэргийг нөхөж тавина.

- Цай, кофены логог зочин руу харуулан үзэмжтэй байдлаар тавина.
- Ус буцалгагчийг цай, кофены хэрэгслийн дэргэд, залгууртай ойролцоо байрлуулна.

**Мини баарыг шалгаж, нөхөлт хийх:**

- Хөнгөн чийгтэй цэвэрлэгээ хийгдэнэ.
- Жуулчны хэрэглэсэн бүтээгдэхүүнд тооцоо үүсгэнэ.
- Тооцооны хуудсыг бөглөнө.
- Жуулчны баазын лацтай бүтээгдэхүүнийг нөхөж тавина, нөхөж тавьж буй бүтээгдэхүүнээ арчиж, цэвэрлэнэ.

**Толь, жаазтай зураг цэвэрлэх:**

- Хүрээнээс нь эхэлж нар зөв арчина.
- Гадаргууд тоосжилт хийнэ.
- Өнгөлгөө хийнэ.
- Тэгш байгааг шалгана.

**Хувцасны шүүгээний цэвэрлэгээ:**

- Шүүгээний дээд хэсэг, хаалганы тоосжилт хийнэ.
- Хуурай алчуураар өнгөлгөө хийнэ.
- Шүүгээнд байрлах хувцас угаалгын уутыг шалгана, хэрэв угаах хувцастай бол тооцооны хуудсыг бөглөж угаалгад хүргэхээр авна.
- Сейфийн тоосжилт хийнэ.

**Гутлын тавиурын цэвэрлэгээ:**

- Гадаргууг чөлөөлнө.
- Тоосжилт хийнэ.
- Гутлын өнгөлөгч, тосыг нөхөж тавина.
- Гутлын өсгийвчийг арчиж өнгөлж тавина.
- Улавч нөхөж тавина.

**Жуулчны унтлагын өрөөний цэвэрлэгээг дуусгах:**

- Цонхны хөшиг, тюлыг цэгцэлж янзална.
- Жуулчны хүсэлтийн дагуу шаардлагатай эд зүйлсийг олгоно.
- Тооцооны хуудаснуудыг шалган, нэгтгэл гаргах, нөхөж тавина.
- Өрөөний эсвэл гэрийн санамж, тэмдэг тэмдэглэгээг шалгана.

**Ариун цэврийн өрөөний цэвэрлэгээ:**

- Ариун цэврийн өрөөг цэвэрлэхдээ хурц үнэртэй болон ариутгалын бодис авч орохгүй.

- Жуулчны алчууруудыг ашиглалтаас нь хамаарч солих болон буцааж эвхэж тавина. /алчуур ашиглах тэмдэглэгээний дагуу/
- Хэрэв шалан дээр алчууруудыг тавьсан бол бохирын уутанд хийнэ.

### **Шүршүүрийн цэвэрлэгээ:**

- Шүршүүрийн хаалгыг онгорхой байлгана.
- Шүршүүрийн ханыг шүршүүр ашиглан усаар урсгана.
- Халдваргүйжүүлэгч бодисоо пролонд шингээн ханыг дээрээс доошоо чиглэлээр угаана.
- Дахин шүршүүр ашиглан хүйтэн усыг урсгах байдлаар зайлна.
- Металл гадаргуу бүхий шүршүүрийг усаар зайлна.
- Халдваргүйжүүлэгч бодисоо пролонд шингээн угаана.
- Дахин хүйтэн усаар зайлна.
- Шүршүүрийн гадаргуу болон шүршүүрийн гадаргууг цэвэр хуурай алчуураар хаттал нь арчина.
- Шүршүүрийг зориулалтын өлгүүрт өлгөж тавина.
- Шүршүүрийн хаалгыг угааж, халдваргүйжүүлэгч бодисыг алчуурт цацан 2 талаас нь ижил хэмд барьж доошоо шувтрах байдлаар арчина.
- Шүршүүрийн хаалгыг хааж, бариул дээр нь хөлийн дэвсгэр алчуурыг нугалж тавина.
- Халтирахаас хамгаалсан гишгүүрийг угааж цэвэрлэн, хуйлж шүршүүрийн дотор талын буланд босоогоор нь байрлуулна.
- Алчууруудыг стандартын дагуу эвхэж, битүү амсар болон логог жуулчин руу харуулан тавиурт байрлуулна.

### **Угаалтуурын цэвэрлэгээ:**

- Гадаргууг усаар урсгах байдлаар цэвэрлэнэ.
- Халдваргүйжүүлэгч бодисыг пролонд шингээн угаана.
- Дахин усаар зайлна.
- Цэвэр хуурай алчуураар хаттал нь арчина.
- Холигч крантыг усаар зайлна.
- Халдваргүйжүүлэгч бодис ашиглана.
- Дахин хүйтэн усаар зайлна.
- Цэвэр хуурай алчуураар хаттал нь арчина.

### **Угаалгын өрөөний толины цэвэрлэгээ:**

- Толийг чийгтэй алчуураар баруунаас зүүн, зүүнээс баруун гэсэн чиглэлтэйгээр тоосжилт хийнэ.
- Өнгөлгөөний бодисыг алчуурт шингээн дээрээс доошоо, доороос дээшээ, баруунаас зүүн, зүүнээс баруун гэсэн чиглэлтэйгээр өнгөлнө.

**Угаалтуурын тавцангийн цэвэрлэгээ:**

- Хэрэглэгдсэн нэг удаагийн ариун цэврийн хэрэгслүүдийг хогийн саванд хийнэ
- Гадаргууг чөлөөлнө.
- Чийгтэй алчуураар цэвэрлэгээг хийнэ.
- Халдваргүйжүүлэгч бодистой алчуураар цэвэрлэнэ.
- Ариун цэврийн нэг удаагийн хэрэгслүүдийн логог жуулчин руу харуулан орны тоогоор нөхөж тавина.
- Ам зайлагч шилэн аягыг угааж өнгөлөн, цаасан таг тавина.
- Гарын алчуурыг угаалтуурын дэргэдэх өлгүүрт логог нь жуулчин руу харуулан эвхэж тавина.
- Үсний сэнсний ажиллагааг шалгана.

**Суултуурын цэвэрлэгээ:**

- Ариун цэврийн суултуурыг угаах бодисыг дангаар нь, хэрэглэгдэх хэмжээгээр нь хийж таглаж тавина, бодисоосоо хамаарч минутыг харна.
- Суултуурын гаднах цэвэрлэгээг халдваргүйжүүлэгч бодисоор угааж, өнгөлнө.
- Доторх суултуурын бохирдлыг цэвэрлэгч шингэн угаагчаар угаана.
- Усыг татаж цэвэрлэнэ.
- Цэвэр хуурай алчуураар хаттал нь өнгөлнө.
- Суултуурыг угааж дуусаад тагаар нь таглана, тагыг нээж орхидоггүй.
- Нойлын цаасны өлгүүрийг цэвэрлэж, цаасыг 2/3-ыг ашигласан тохиолдолд шинээр байрлуулж, үзүүрийг нь гурвалжилж нугалан, битүү амсрыг жуулчин руу харуулна.
- Нэмэлт ариун цэврийн цаасны үзүүрийг нугалан, суултуурын тавиурт байрлуулна.
- Жуулчны ашиглах суултуурын сойзыг угааж тавина.

**Хогийн савны цэвэрлэгээ:**

- Хогийг нэгдсэн том хогийн уутанд амыг нь боож хийнэ.
- Хогийн савыг алчуурт халдваргүйжүүлэлтийн бодис шүршиж арчина.
- Хуурай алчуураар хаттал нь арчина.
- Цэвэр хар уут хийж тавина.

**Ариун цэврийн өрөөний шалыг угаах:**

- Хогийн шүүрээр хогийг шүүрдэнэ.
- Халдваргүйжүүлэгч бодистой усанд пролоноо хийж угаана.
- Цэвэр хуурай алчуураар хаттал нь арчина.
- Хаалгыг хаана.
- Хаалганы дотор, гаднах бариулыг арчиж, гарын хээг цэвэрлэнэ.

**Жуулчны гэрийн цэвэрлэгээг дуусгаж, гэрээс гарах:**

- Ажиглалтыг хийнэ. /нар зөв гэрийн цэвэрлэгээг нягтлан, дутуу зүйл байгаа эсэхийг нягтална/
- Гэрийн хаалганы доторх хэсгийг, бариулын хамт арчина.
- Хаалгыг хааж гаднах хаалганы гадаргуу, бариулыг арчина.
- Гэрийн мэдээн дээр тухайн гэрийг бэлэн болсон тэмдэглэгээг хийнэ.

## SOP 13. ЖУУЛЧИН ГАРСНЫ ДАРААХ ҮЕИЙН ЦЭВЭРЛЭГЭЭ ХИЙХ

### ЗОРИЛГО

Жуулчин байрлаж байгаад гарсан гэрийг цэвэрлэхдээ бүрэн ариутгал, халдваргүйжүүлэлт хийж, нэг удаагийн бичгийн болон ариун цэврийн хэрэгслүүдийг шинээр нөхөж тавин, дараагийн захиалгад бэлдэнэ.

### ДҮРЭМ

#### Жуулчин гарсан гэрийг дараах журмын дагуу цэвэрлэнэ:

- Бүх шүүгээгээ нээж чийгтэй алчуураар арчина.
- Орны доод талыг шалгана.
- Жуулчны үлдээсэн эд зүйлийг шалгаж аюулгүй байдлыг хангана.
- Баазын менежерт гэрийн засвар болон хохирлыг шалгаж мэдээлнэ.
- Жуулчны хаясан гээсэн зүйлийг эргэж олгоно.
- Гэрийн унтлагын өрөө болон ариун цэврийн өрөөнүүдийн нэг удаагийн хэрэглэлийг нөхөж тавина.
- ХАБЭА мөрдөж ажиллана /нүдний шил, маск, бээлий өмсөнө/
- Ариутгал, халдваргүйжүүлэлт, өнгөлгөө хийгдэнэ.
- Цэвэрлэгээний бодис, багаж хэрэгсэл, материалуудыг жуулчны гэрийн ариун цэврийн өрөөнд байрлуулна.
- Ариун цэврийн өрөөг цэвэрлэх хугацааг баримталнаа /3 минут 30 секунд/
- Жуулчин гарсан гэрт бүрэн ариутгал хийгдэнэ.
- Гэрт орохдоо хаалгыг "Housekeeping" хэмээн хэлж 3 удаа тогшино.
- Цэвэрлэгээний сагсыг гэрийн дотор талд хогийн савны дэргэд байрлуулна.
- Гэрийн хаалгыг нээж, хаявчийг сөхөж, салхивч онгойлгон агааржуулалт хийнэ.
- Тавилга, эд хогшлын эвдрэл гэмтлийг шалган засварлуулна.
- Жуулчны хаясан гээсэн зүйлийг битүүмжлэн баазын менежерт хүлээлгэн өгнө.
- Том хог хаягдлыг хар өнгийн уутанд хийн, ванны өрөөнд төвлөрүүлнэ.
- Орны матраас доороос гарсан аюултай хог хаягдалд тооцогдох зүү тариур, хэрэглэсэн бэлгэвч зэргийг бээлийтэй гараараа хямсаа барьж, зориулалтын уутанд хийнэ. Зүү тариурын зүүг хямсаагаар хавчиж үзүүрийг нь тариурт буцааж хийн аюулгүй болгосны дараагаар аюултай хог хаягдал гэсэн тэмдэглэгээтэй хатуу гадаргуутай хайрцагт хийн хаяна.
- Гадаргуугийн тоосжилт, өнгөлгөөг хийхдээ зүүнээс баруун, баруунаас зүүн, дээрээс доошоо, доороос дээшээ чиглэлтэй хийнэ.

#### Жуулчны орны бохир хураах:

- Бохир дэрний уут, хөнжлийн даавуу гэсэн дарааллаар хуулж дэвсгэр даавууны төвд байрлуулан, дугтуйлж хураана.
- Матраасыг орны толгойноос хөндийрүүлж, хөл хэсэг рүү татна.



- Бохир хураасан цагаан хэрэглэлийг ариун цэврийн өрөөнд бохирын уутанд цуглуулна.
- Орны матраас нь нян бактери, харшлын эсрэг “ProTex” хамгаалалттай бол ариутгахгүйгээр толбо, хогийг цэвэрлэнэ. /ProTex хамгаалалттай матраас нь халуун оргихоос хамгаалсан AIRFLOW технологийн дагуу хийгдсэн, олон жилийн эдэлгээг хангасан UNICASED бүтэцтэй TITAN пүрштэй ор юм/.

### **Орыг ариутгах:**

- Хэрэв ариутгагч байхгүй бол алимын цууны уусмалаар ариутгана. /3 л хүйтэн усанд 50 мл алимын цууны уусмалыг найруулна/
- Ариутгахдаа цэвэр цагаан даавуун алчуураар матраасны оёдлын ширхгийн дагуу арчина. /Алчуурын чийгшлийн хувь 35 байна/
- Орны толгой, суурь, орны дэргэдэх шүүгээг ариутгаж, арчиж цэвэрлэнэ.

### **Зочны орыг засах:**

- Цэвэр цагаан хэрэглэлийн дэвсгэр даавууг эхэлж дэвсэнэ.
- Орны толгойн хэсгийн матраасыг даавуугаар орооно.
- Матраасны 2 хажуу тал, хөлийн хэсгийг дэвсгэр даавуугаар ороож матраасан доогуур нугалж хийхдээ таталтыг хийнэ.
- Хөнжлийг орны хөлийн төвд зогсож хийнэ.
- Хөнжлийг 2 хажуу тал, хөл хэсэгт сул орхино.
- Хөнжлийн толгой хэсэгт дэр тавих зай үлдээн 40 см эргүүлэн гадагш нугална.
- Дэрийг ууталж, дэрний амыг хаалганы эсрэг тал руу харуулан босоо байрлалд байрлуулна.
- Дэвсгэр бүтээлгийг орны хөлийн хэсэгт, 2 тал руугаа ижил унжуулж байрлуулна.
- Диван дэрийг дэрний өмнө тухайн дэрний загвараас хамаарч гурвалжин, босоо гэсэн байрлалаар байрлуулна.
- Орны дэргэдэх шүүгээн дээрх телефон утасны цэвэрлэгээг хийнэ. Товчлуур, харилцуур, харилцуурын утас, жижиг нүх зэргийг сайтар цэвэрлэнэ. Утсан дээр холбогдох албатуудын дотоод сүлжээний дугаар, заавартайгаа бичигдсэн байна.
- Тэмдэглэлийн цаас, бал утасны дэргэд байрлуулна.
- Орны цагаан хэрэглэл ашиглах, солих, тамхи татахгүй байх, сайхан амраарай гэх мэт санамжуудыг байрлуулна.
- Гэрлийг шалгана, хэрэв солих шаардлагатай бол инженер техникийн албанд мэдэгдэж, гэрийг цэвэрлэж дуусахаас өмнө солиулна.

### **Тавилга хэрэгслийн цэвэрлэгээ:**

- Бээлийгүй гараараа тавилга хэрэгсэл дээрхэд зүйлсийг гадаргуугаас чөлөөлнө.
- Бээлий өмсөн 35%-ын чийгшилтэй зөөлөн даавуун алчуураар тоосжилт хийнэ.
- Зориулалтын бодисыг тохирох усанд найруулан, тавилга хэрэгслийн өнгөлгөөг хийнэ. Тавилга хэрэгслийн ширхгийн дагуу өнгөлгөөг хийнэ.
- Цэвэр цагаан даавуун бээлийтэй жуулчинд зориулсан эд зүйлс, нэг удаагийн хэрэгслийн нөхөлтийг орны тоогоор хийж стандарт тавилтын дагуу байрлуулна.

**Толь, жаазтай зургийн цэвэрлэгээ:**

- Хүрээнээс нь эхэлж нар зөв арчина.
- Гадаргууд тоосжилт хийнэ.
- Өнгөлгөө хийнэ.
- Тэгш байгааг шалгана.

**Цайны ширээ, сандлыг цэвэрлэх:**

- Гадаргууг чөлөөлнө.
- Тоосжилт хийнэ /зүүнээс баруун, баруунаас зүүн гэсэн чиглэлтэй/
- Ариутгал, халдваргүйжүүлэлт хийнэ.
- Өнгөлгөөг хийнэ. /дээрээс доошоо, доороос дээшээ чиглэлтэй/
- Жуулчдын эд зүйлсийг буцааж байранд нь тавина.
- Сандлын тавцан, налуурга, хөлийг арчина.

**Цай, кофены хэрэгслийн цэвэрлэгээ:**

- Бохирдсон цай, кофены аяга, халбагыг ариутгаж, халдваргүйжүүлж, угаах дамжлагын дагуу цэвэрлэнэ.
- Шаазан аяга, усны шилэн аяга, халбага зэрэг нь усны болоод цайны үлдэгдлийн толбогүй байна.
- Цайны аяганы бариулыг 5 цагийн байрлалтайгаар, суурин дээр нь халбаганы хамт тавина.
- Шилэн болон шаазан аягыг цаасан тагаар таглана. /цаасан таг дээр буудлын лого байрлана/
- Цай, кофег 3 төрлөөр сахрыг 2 төрлөөр, зочны сонголтыг хүндэтгэн цаасан салфетка зэргийг нөхөж тавина.
- Цай, кофены логог зочин руу харуулан үзэмжтэй байдлаар тавина.
- Ус буцалгагчийг цай, кофены хэрэгслийн дэргэд, залгууртай ойролцоо байрлуулна.

**Мини баарны цэвэрлэгээ:**

- Мини баар доторх бүх зүйлсийг гаргаж гадаргууг чөлөөлнө.
- Ариутгал халдваргүйжүүлэлтийн бодистой усанд зөөлөн пролоноо хийгээд доторх хэсгийг, тавиуруудын хамт угаана.
- Хуурай алчуураар хаттал нь арчина.
- Бүтээгдэхүүнүүдийг арчиж, орны тоогоор нөхөж тавина.
- Бүтээгдэхүүнд буудлын лац байгааг шалгана.
- Дугаарласан тооцооны хуудсыг мини баарын дээд хэсэгт, жуулчны нүдэнд харагдахуйц газар байрлуулна.

**Хувцасны шүүгээний цэвэрлэгээ:**

- Шүүгээний дээд хэсэг, хаалганы тоосжилт хийнэ.
- Шүүгээний бүх хаалгыг нээлттэй байлган, өлгүүрүүдийг чөлөөлж доторх хэсэгт

ариутгал, халдваргүйжүүлэлтийн цэвэрлэгээг хийнэ.

- Зөөлөн зориулалтын алчуураа тосон суурьтай бодистой усанд хийж мушгин гадаргууд өнгөлгөө хийнэ.
- Шүүгээнд өлгүүрүүдийг ижил өнгө загвараар нь зэрэгцүүлэн байрлуулна.
- Орны тоогоор мөр өлгүүр 5 ширхэг, өмд, юбканы өлгүүр 3 ширхгийг тус тус байрлуулна.
- Халаадыг өлгүүрт бүсээр нь гоёмсог байдлаар уяж өлгөнө /орны тоогоор өлгөнө/
- Хувцас угаалгын уут болон сагсыг, тооцооны хуудасны хамтаар зочны нүдэнд ил хэсэгт байрлуулна.
- Сейфийн тоосжилт хийнэ.
- Сейфийн кодын зааварчилгааг дээд хэсэгт нь зочин руу харуулж байрлуулна.
- Хувцасны шүүгээний хаалгыг хаана.
- Хаалганы гаднах хэсгийн ариутгал халдваргүйжүүлэлт, өнгөлгөөг хийнэ.
- Хаалганы бариулыг цэвэрлэнэ.

#### **Гутлын тавиурын цэвэрлэгээ:**

- Гадаргууг чөлөөлнө.
- Тоосжилт хийнэ.
- Ариутгал халдваргүйжүүлэлт хийнэ.
- Гутлын өнгөлөгч, тосыг нөхөж тавина.
- Гутлын өсгийвчийг арчиж өнгөлж тавина.
- Улавч нөхөж тавина.

#### **Гэрийн хана, баганыг цэвэрлэх:**

- Лакадсан болон будагтай учир чийгтэй алчуураар тоосжилт хийнэ.
- Хуурай цэвэр алчуураар арчина.

#### **Жуулчны унтлагын хэсгийн цэвэрлэгээг дуусгах:**

- Жуулчинд зориулж тавьдаг нэг удаагийн зүйлсийг орны тоогоор, зөв байрлалд тавьсан эсэхийг дахин нягталж шалгана.
- Тооцооны хуудаснуудыг шалган, нэгтгэл гаргах, нөхөж тавина.
- Өрөөний санамж, тэмдэг тэмдэглэгээг шалгана.

#### **Ариун цэврийн өрөөний цэвэрлэгээ:**

- Ариун цэврийн өрөөг цэвэрлэхдээ бүрэн ариутгал хийнэ.
- Цэвэрлэгээний бодис, хувин дор алчуур дэвсэнэ.
- Унтлагын өрөөний бүх бохирыг цуглуулж уутлан, ариун цэврийн өрөөнөөс цагаан хэрэглэлийн угаалгын өрөө рүү зөөвөрлөнө.
- Том хог хаягдлыг ариун цэврийн өрөөнөөс гаргаж цагаан хэрэглэлийн өрөөнд цуглуулна.

**Шүршүүрийн цэвэрлэгээ:**

- Шүршүүрийн хаалгыг онгорхой орхино.
- Шүршүүрийн ханыг шүршүүр ашиглан усаар урсгана.
- Ариутгал, халдваргүйжүүлэгч бодисоо пролонд шингээн ханыг дээрээс доошоо чиглэлээр угаана.
- Дахин шүршүүр ашиглан хүйтэн усыг урсгах байдлаар зайлна.
- Металл гадаргуу бүхий шүршүүрийг усаар зайлна.
- Халдваргүйжүүлэгч бодисоо пролонд шингээн угаана.
- Дахин хүйтэн усаар зайлна.
- Шүршүүрийн гадаргуу болон шүршүүрийн гадаргууг цэвэр хуурай алчуураар хаттал нь арчина.
- Шүршүүрийг зориулалтын өлгүүрт өлгөж тавина.
- Шүршүүрийн хаалгыг халдваргүйжүүлэгч бодисыг алчуурт цацан 2 талаас нь ижил хэмд барьж доошоо шувтрах байдлаар арчина.
- Хаалгыг хааж хаалганы бариул дээр хөлийн дэвсгэр алчуурыг эвхэж тавина.
- Халтирахаас хамгаалсан гишгүүрийг угааж цэвэрлэн, хуйлж шүршүүрийн дотор талын буланд босоогоор нь байрлуулна.
- Алчууруудыг стандартын дагуу эвхэж, битүү амсар болон логог жуулчин руу харуулан тавиурт байрлуулна.

**Угаалтуурын цэвэрлэгээ:**

- Гадаргууг усаар урсгах байдлаар цэвэрлэнэ.
- Ариутгал, халдваргүйжүүлэгч бодисыг пролонд шингээн угаана.
- Дахин усаар зайлна.
- Цэвэр хуурай алчуураар хаттал нь арчина.
- Холигч крантыг усаар зайлна.
- Ариутгал, халдваргүйжүүлэгч бодисоор цэвэрлэнэ.
- Дахин хүйтэн усаар зайлна.
- Цэвэр хуурай алчуураар хаттал нь арчина.

**Угаалгын өрөөний толины цэвэрлэгээ:**

- Толийг чийгтэй алчуураар баруунаас зүүн, зүүнээс баруун гэсэн чиглэлтэйгээр тоосжилт хийнэ.
- Өнгөлгөөний бодисыг алчуурт шингээн дээрээс доошоо, доороос дээшээ, баруунаас зүүн, зүүнээс баруун гэсэн чиглэлтэйгээр өнгөлнө.

**Угаалтуурын тавцангийн цэвэрлэгээ:**

- Тавцан дээрх хог хаягдлыг түүж хогийн саванд хийнэ.
- Хэрэглэгдсэн нэг удаагийн ариун цэврийн хэрэгслүүдийг хогийн саванд хийнэ.
- Гадаргууг чөлөөлнө.
- Чийгтэй алчуураар цэвэрлэгээг хийнэ.
- Ариутгал, халдваргүйжүүлэгч бодистой алчуураар цэвэрлэнэ.

- Хуурай алчуураар гадаргууг хаттал нь арчина.
- Ариун цэврийн нэг удаагийн хэрэгслүүдийн логог зочин руу харуулан орны тоогоор нөхөж тавина.
- Ам зайлагч шилэн аягыг угааж өнгөлөн, цаасан таг тавина.
- Гарын алчуурыг угаалтуурын дэргэдэх өлгүүрт логог нь жуулчин руу харуулан эвхэж тавина.
- Үсний сэнсний ажиллагааг шалгана.

### **Суултуурын цэвэрлэгээ:**

- Ариун цэврийн суултуурыг угаах бодисыг дангаар нь, хэрэглэгдэх хэмжээгээр нь хийж таглаж тавина, бодисоосоо хамаарч минутыг харна.
- Суултуурын гаднах цэвэрлэгээг халдваргүйжүүлэгч бодисоор угааж, өнгөлнө.
- Доторх суултуурын бохирдлыг Жонни угаагчаар угаана.
- Усыг татаж цэвэрлэнэ.
- Цэвэр хуурай алчуураар хаттал нь өнгөлнө.
- Суултуурыг угааж дуусаад тагаар нь таглана, тагыг нээж орхидоггүй.
- Ариун цэврийн цаасны өлгүүрийг цэвэрлэж, цаасыг 2/3-ыг ашигласан тохиолдолд шинээр байрлуулж, үзүүрийг нь гурвалжилж нугалан, битүү амсрыг зочин руу харуулна.
- Нэмэлт ариун цэврийн цаасны үзүүрийг нугалан, суултуурын тавиурт байрлуулна.
- Жуулчны ашиглах суултуурын сойзыг угааж тавина.

### **Хогийн савны цэвэрлэгээ:**

- Хогийг нэгдсэн том хогийн уутанд амыг нь боож хийнэ.
- Хогийн савыг алчуурт халдваргүйжүүлэлтийн бодис шүршиж арчина.
- Хуурай алчуураар хаттал нь арчина.
- Цэвэр хар уут хийж тавина.

### **Ариун цэврийн өрөөний шалыг угаах:**

- Хогийн шүүрээр хогийг шүүрдэнэ.
- Халдваргүйжүүлэгч бодистой усанд пролоноо хийж угаана.
- Цэвэр хуурай алчуураар хаттал нь арчина.
- Хаалгыг хаана.
- Хаалганы дотор, гаднах бариулыг арчиж, гарын хээг цэвэрлэнэ.

### **Зочны өрөөний цэвэрлэгээг дуусгаж, өрөөнөөс гарах:**

- Ажиглалтыг хийнэ. /нар зөв өрөөний цэвэрлэгээг нягтлан, дутуу зүйл байгаа эсэхийг нягтална/
- Гэрийн хаалганы доторх хэсгийг, бариулын хамт арчина.
- Гаднах хаалганы гадаргуу, бариулыг арчина.
- Гэрийг цэвэрлэж дуусаад хаалгатай, шургуулгатай шкаф, шүүгээнүүдийг

онгорхой орхиж гарна.

- Мөн гэрийн хаалгыг онгорхой орхин, менежерт мэдэгдэнэ.
- Менежер цэвэрлэсэн гэрийг шалган, цэвэрлэгээг гүйцэд хийгдсэн шүүгээнүүдийн хаалга, шургуулгыг хааж, гэрийн хаалгыг хаана.
- Хэрэв цэвэрлэгээ дутуу хийгдсэн бол шүүгээний хаалга, шургуулгыг онгорхой орхин, гэрийн хаалгыг хаахгүй орхиж, хариуцсан гэрийн үйлчлэгчээр даруй цэвэрлүүлэн гэрийг хүлээн авна.
- Цэвэрлэсэн гэрийн тухай мэдээгээ баазын менежерт мэдэгдэнэ. Хэрэв онцгой шаардлагатай зүйл байвал мэдэгдэж асуудлыг даруй шийдвэрлүүлнэ.

## SOP 14. ОЛОН НИЙТИЙН ТАЛБАЙН ЦЭВЭРЛЭГЭЭ ҮЙЛЧИЛГЭЭ

### ЗОРИЛГО

Жуулчны баазад жуулчдын зорчих хэсэг нь явган хүний зам, нийтийн ариун цэврийн өрөө, гадаа талбай, спортын талбай, авто зогсоол зэрэг нь нийтийн талбайд ордог бөгөөд тэдгээр газруудын цэвэрлэгээг хариуцаж цэвэр цэмцгэр, аюулгүй орчныг бүрдүүлнэ.

### ДҮРЭМ

- Цэвэрлэгээ нь байнга хийгдэнэ.
- Жуулчны баазын гаднах талбайн цэвэрлэгээг жуулчдыг ирж байрлахаас өмнө хийх ба байрлаж байх үеийн цэвэрлэгээг гэртээ байрлаж байх үед нь хурдан шуурхай хийнэ.
- Цэвэрлэгээг долоо хоног бүр тогтсон хугацаанд хийнэ.
- Нийтийн талбайд буюу гэр хооронд байрлаж буй хогийн савыг байнга шалгана.
- Жуулчдын амрах хэсгийн саравчны цэвэрлэгээг өдөр бүр хийнэ.
- Авто зогсоолын хог хаягдал, хогийн савыг байнга шалгана.
- Хөгжлийн бэрхшээлтэй болон өндөр настнуудад зориулсан зам бүхий талбайтай, тэмдэг тэмдэглэгээтэй байна.

#### Явган хүний замын цэвэрлэгээ:

- Жуулчны баазад хогийг хогийн саванд хаях тухай тэмдэглэгээ байрлаж байдаг тул шүүрдэх хог байхгүй, зөвхөн хавчаараар хогийг хавчиж авахаар хог хаягдал гардаг.
- Том хог хаягдлыг хавчаараар хавчиж, хар уутанд хийнэ.
- Явган хүний зам дагуу байрласан хогийн савны хогийг цэвэрлэнэ.

#### Нийтийн ариун цэврийн өрөөний цэвэрлэгээ:

Жуулчин, хөтөч тайлбарлагч, ажилтнуудын мартаж үлдээсэн зүйл байгаа эсэхийг сайтар шалгаж хаясан, гэсэн зүйл хадгалдаг хэсэгт олсон сар, өдөр, цагаа бичиж тэмдэглүүлэн үлдээнэ.

#### Угаалтуурын цэвэрлэгээ:

- Гадаргууг усаар урсгах байдлаар цэвэрлэнэ.
- Ариутгал, халдваргүйжүүлэгч бодисыг пролонд шингээн угаана.
- Дахин усаар зайлна.
- Цэвэр хуурай алчуураар хаттал нь арчина.
- Холигч крантыг усаар зайлна.

- Ариутгал, халдваргүйжүүлэгч бодисоор цэвэрлэнэ.
- Дахин хүйтэн усаар зайлна.
- Цэвэр хуурай алчуураар хаттал нь арчина.

**Угаалгын өрөөний толины цэвэрлэгээ:**

- Толийг чийгтэй алчуураар баруунаас зүүн, зүүнээс баруун гэсэн чиглэлтэйгээр тоосжилт хийнэ.
- Өнгөлгөөний бодисыг алчуурт шингээн дээрээс доошоо, доороос дээшээ, баруунаас зүүн, зүүнээс баруун гэсэн чиглэлтэйгээр өнгөлнө.

**Угаалтуурын тавцангийн цэвэрлэгээ:**

- Тавцан дээрх хог хаягдлыг түүж хогийн саванд хийнэ.
- Шингэн саванг шалгаж, дуусаж байвал савлаж тавина.
- Гадаргууг чөлөөлнө.
- Чийгтэй алчуураар цэвэрлэгээг хийнэ.
- Ариутгал, халдваргүйжүүлэгч бодистой алчуураар цэвэрлэнэ.
- Хуурай алчуураар гадаргууг хаттал нь арчина.
- Угаалтуурын тавцангийн баруун гар талд гар арчих цаасны хайрцаг болон автомат гар хатаагч байрладаг, тэдгээрийн цэвэрлэгээг хийж, гарын хурууны хээ, тоосыг цэвэрлэнэ.
- Угаалтуурын халуун хүйтэн усны санамжийг холигч крантны харалдаа, зочин руу харуулан байрлуулна.

**Суултуурын цэвэрлэгээ:**

- Ариун цэврийн суултуурыг угаах, бодисыг дангаар нь, хэрэглэгдэх хэмжээгээр нь хийж таглаж тавина, бодисоосоо хамаарч минутыг харна.
- Суултуурын гаднах цэвэрлэгээг халдваргүйжүүлэгч бодисоор угааж, өнгөлнө.
- Доторх суултуурын бохирдлыг угаалгын бодис угаагчаар угаана.
- Усыг татаж цэвэрлэнэ.
- Цэвэр хуурай алчуураар хаттал нь өнгөлнө.
- Суултуурыг угааж дуусаад тагаар нь таглана, тагыг нээж орхидоггүй.
- Ариун цэврийн цаасны өлгүүрийг цэвэрлэж, цаасыг 2/3-ыг ашигласан тохиолдолд шинээр байрлуулж, үзүүрийг нь гурвалжилж нугалан, битүү амсрыг зочин руу харуулна.
- Нэмэлт ариун цэврийн цаасны үзүүрийг нугалан, суултуурын тавиурт байрлуулна.
- Жуулчны ашиглах суултуурын сойзыг угааж тавина.



### **Хогийн савны цэвэрлэгээ:**

- Хогийг нэгдсэн том хогийн уутанд амыг нь боож хийнэ.
- Хогийн савыг алчуурт халдваргүйжүүлэлтийн бодис шүршиж арчина.
- Хуурай алчуураар хаттал нь арчина.
- Цэвэр хар уут хийж тавина.

### **Ариун цэврийн өрөөний шалыг угаах:**

- Хогийн шүүрээр хогийг шүүрдэнэ.
- Халдваргүйжүүлэгч бодистой усанд пролоноо хийж угаана.
- Цэвэр хуурай алчуураар хаттал нь арчина.
- Хаалгыг хаана.
- Хаалганы дотор, гаднах бариулыг арчиж, гарын хээг цэвэрлэнэ.

### **Жуулчны баазын гаднах нийтийн амралтын талбайн цэвэрлэгээ:**

- Том хог хаягдлыг түүж, хогийн уутанд хийнэ.
- Ойролцоох хогийн савны хогийг цэвэрлэнэ.
- Зорчих хэсгийн орох, гарах, явах, буцах чиглэлийг заасан санамж, тэмдэг тэмдэглэгээтэй байна.

## SOP 15. УЛИРЛЫН БОЛОН ЖИЛИЙН ГРАФИКТ ИХ ЦЭВЭРЛЭГЭЭ ХИЙХ

### ЗОРИЛГО

Жуулчны баазын болон жуулчны гэрт байнга цэвэрлэх шаардлагагүй гадаргууг ариутгал, цэвэрлэгээг тодорхой хугацаатай цэвэрлэнэ.

### ДҮРЭМ

- Гэрийн унь, хана, тооно болон бусад өдөр бүр цэвэрлэдэггүй тавилга хэрэгслийг цэвэрлэнэ.
- Хөнжил, дэр, бүтээлгийн байдлыг шалгаж үзэн сандал дээр байрлуулна.
- Ор дэвсгэрийг ариутгана.
- Цагаан хэрэглэл нь толботой, урагдсан, өнгөө алдсан тохиолдолд цагаан хэрэглэлийг ялгаж угаалгын өрөөнд байрлуулна.
- Орны доогуурхыг шалгана.
- Тавилгын ард болон завсар гар хүрч болохгүй газрын эд зүйлсийг шалгана.
- Тоононы салхивчийг угааж өнгөлнө.
- Хивсийг бүрэн цэвэрлэнэ.

#### Тооныг цэвэрлэхдээ:

- Тоононы салхивчийг авч тавина.
- Будагтай модон эдлэл болох тооныг чийгтэй алчуураар тоосжилт хийнэ, дээрээс доошоо чиглэлээр хийнэ.
- Тосон суурьтай бодисоор өнгөлнө.
- Салхивч нь модон рамтай шилэн байдаг тул шил цэвэрлэгч буюу спиртийн суурьтай, тосон суурьтай бодисоор арчиж өнгөлнө.

#### Унины цэвэрлэгээ:

- Будагтай модон эдлэл болох униг чийгтэй алчуураар тоосжилт хийнэ, дээрээс доошоо чиглэлээр хийнэ.
- Арчихдаа цагаан цавгийг хэт норгохоос, халтардуулахаас сэргийлж алчуурын чийгшил 35% байна.
- Тосон суурьтай бодисоор өнгөлнө.
- Тосон суурьтай бодисоор арчиж өнгөлнө.

#### Гэрийн ханын цэвэрлэгээ:

- Чийгтэй алчуураар тоосжилт хийхдээ дээрээс доошоо чиглэлээр хийнэ.
- Тосон суурьтай бодистой алчуураар дээрх чиглэлээр өнгөлж арчина.

**Хивс:**

- Гэрийн хивсийг цэвэрлэхийн тулд тавилгыг чөлөөлнө.
- Хивсний доорх шал, доод хэсгийг тоос сорогчоор соруулна.
- Хивсний өнгөн хэсгийн тоосыг соруулна.
- Хивс цэвэрлэгч машинаар цэвэрлэнэ.
- Хивсийг хатаана.
- Хатсаны дараагаар гэрт дэвсэж, тавилгыг байрлуулна.

## SOP 16. АЖИЛ ДУУСГАХ ҮЕИЙН ХИЙГДЭХ АЖЛУУД

### ЗОРИЛГО

Гэрийн үйлчлэгч нь ажлаа дуусгаад дараа өдрийн ажилдаа хэрэглэгдэх тоног төхөөрөмж, багаж хэрэгсэл, материалуудыг ариутган, халдваргүйжүүлж цэвэрлэнэ.

### ДҮРЭМ

- Тоног төхөөрөмж, багаж хэрэгслүүдийг бүгдийг задалж ариутган цэвэрлэнэ.
- Зориулалтын тавиурт тавьж хадгална.
- Тавилга хэрэгслийн алчууруудыг угааж ариутган хатаана.
- Цэвэрлэгээний бодисыг сагсанд нь цэгцэлж хийж хошууг нь OFF дээр тавина.
- Цэвэрлэсэн өрөөний тухай мэдээллийн хуудсыг бөглөж албаны менежерт өрөөнүүдийн түлхүүрийн хамт хүлээлгэн өгнө.

#### Тэргэнцэрийн цэвэрлэгээ

- Тэргэнцрийн тавиуруудыг чөлөөлнө.
- Уутанд байгаа бохир цагаан хэрэглэлийг бохирын уутанд хийнэ.
- Хог хаягдлыг хогийн уутанд хийнэ.
- Тоосыг цэвэрлэнэ.
- Хуурай алчуураар арчина.
- Тэргэнцрийн дугуй хэвийн ажиллагаатай байгааг шалгана.
- Уутны дотор хэсгийг эргүүлэн алчуураар арчиж цэвэрлэнэ .

#### Тоос сорогчийн цэвэрлэгээ

- Тоос сорогчийн тоосны уутыг шорооноос нь салгана.
- Сайтар гэвж цэвэрлэнэ.
- Уутыг угааж хатаана.
- Буцааж угсарна.
- Хэвийн ажиллагааг шалгана .

#### Цэвэрлэгээний алчууруудын цэвэрлэгээ

- Угаалгын цехийн жижиг угаагч машинд ариутгал, халдваргүйжүүлэгч бодисоор өнгө өнгөөр нь ялгаж угаана.
- Хатаагч дээр дэлгэж орхино.

#### Багаж хэрэгслийн цэвэрлэгээ


- Сойз, хувин зэргийг тус бүрд нь угааж ариутгана.
- Хуурай алчуураар хаттал нь арчина.
- Зориулалтын тавиурт өрж байрлуулна.





ГЭРИЙН  
ҮЙЛЧИЛГЭЭ

 [www.mto.mn](http://www.mto.mn)

 (+976) 7777-7001

 [info@mto.mn](mailto:info@mto.mn)